

Pedagogisch Beleidsplan  
't Kienderbènkske 2024

BSO Well

# Inhoudsopgave

◦ Inleiding.....	3
◦ Gegevens en openingstijden	4
◦ Missie, visie en kernwaarden	5
◦ Pedagogische hoofddoelstelling.....	7
◦ Doelstelling	7
◦ Waarden en normen	8
◦ Emotionele en fysieke veiligheid	9
◦ Vaardigheden	10
◦ Pedagogische kwaliteit.....	12
◦ Educatie pedagogisch medewerker	12
◦ Mentorschap	14
◦ Voorlezen	15
◦ Werkwijze op de groep.....	16
◦ Wennen	16
◦ Ziekte en afmelden	17
◦ Feest- en verjaardagen	18
◦ Basisgroep	18
◦ Flexibele dagen	19
◦ Participatie en zelfstandigheid	19
◦ Omgeving	20
◦ Spel- en ontwikkelingsmaterialen	20
◦ Dagindeling	21
◦ Beroepskracht medewerker kind ratio (BKR) en stagiaires	22
◦ Ontwikkeling, zorg en begeleiding.....	24
◦ Grenzen	24
◦ Volgen en signaleren	25
◦ Samenwerken met de basisschool.....	27
◦ Samenwerken met ouders.....	28
◦ Oudercommissie	29

# Inleiding

Voor jullie ligt het pedagogisch beleid van buitenschoolse opvang 't Kienderbènkske Well. Wij zijn een kinderopvangorganisatie in de Gemeente Bergen bestaande uit Kinderdagverblijven 0-4 jaar (KDV), Ontwikkelingsgerichte kinderopvang 2-4 jaar (OKI voorheen peuterspeelzaal) en de Buitenschoolse Opvang 4 jaar tot en met einde basisschool leeftijd (BSO).

*Door deze verschillende vormen van kinderopvang aan te bieden vanuit één en dezelfde organisatie ontstaan korte, doorgaande lijnen en kan er op allerlei terreinen samenwerking plaatsvinden.*

Pedagogisch medewerkers krijgen middels dit beleid richting en inspiratie voor hun pedagogisch handelen. De ouders krijgen een beeld van wie 't Kienderbènkske is, wat de pedagogische visie is en wat zij op basis daarvan kunnen verwachten met betrekking tot het pedagogisch handelen.

De buitenschoolse opvang in Well is gevestigd in het MFC de Buun en kent 1 basisgroep waarin kinderen in de leeftijd van 4 jaar tot en met einde basisschool leeftijd, kunnen worden opgevangen. In deze basisgroep kunnen maximaal 20 kinderen worden opgevangen. De groepsruimte van de buitenschoolse opvang bevindt zich in dezelfde ruimte als de ontwikkelingsgerichte kinderopvang. Voor het aantal in te zetten pedagogisch medewerkers op deze basisgroep, wordt de BKR gehanteerd.



## Gegevens:

- Adres: Kasteellaan 25  
5855 AD Well
- Telefoonnummer:  
0616197357
- Landelijk register  
Kinderopvangnummer:  
162975260

## Ook zijn wij te bereiken via:

- De site: [www.kienderbenkske.nl](http://www.kienderbenkske.nl) (voor meer informatie, nieuws en foto's)
- Mail: [info@kienderbenkske.nl](mailto:info@kienderbenkske.nl) (voor overige vragen)
- Het ouderportaal:  
<https://kienderbenkske.kindplanner.nl/#/login>  
of de app van Kindplanner (voor afmeldingen en het aanvragen van extra dagen)
- Facebook: [www.facebook.com/Kienderbenkske](http://www.facebook.com/Kienderbenkske)
- Instagram:  
<https://instagram.com/kienderbenkske>

## Openingsdagen & tijden buitenschoolse opvang:

Maandag - dinsdag - woensdag - donderdag - vrijdag

Voorschoolse opvang (VSO)	7:30 - 8:30 uur
Naschoolse opvang (NSO)	14:00 - 18:30 uur
Vakantieopvang*	7:30 - 18:30 uur
Studiemiddag opvang	12:00 - 18:30 uur

Daarnaast is er verlengde opvang vanaf 7:00 uur mogelijk.

\* De vakantieopvang op **woensdag** vindt plaats op onze BSO locatie in Afferden.  
De vakantieopvang op **vrijdag** vindt plaats op onze BSO locatie in Siebengewald.

Bij de VSO en verlengde opvang in de ochtend gaan we er van uit dat kinderen thuis ontbeten hebben wanneer ze bij ons komen. Het ontbijt is een goede en gezonde start van de dag en we willen ouders stimuleren om dit thuis samen met hun kind te doen. Mocht dit thuis een keertje niet lukken, dan kan de boterham meegenomen worden en mag je kind deze bij ons opeten. Ons uitgangspunt is echter dat dit niet een gewoonte wordt.

## Missie.

't Kienderbènkske is een professionele en dynamische kinderopvangonderneming met een maatschappelijke doelstelling. Voor alles streven wij ernaar dat de kinderen bij ons in betrokken en betrouwbare handen zijn door kwaliteitseisen te stellen aan ons handelen en aan onze voorzieningen. Dat bereiken wij door:

- Kinderen centraal te stellen in ons handelen.
- Indien mogelijk vraaggerichte diensten aan te bieden.
- Maatwerk te leveren waarbij continuïteit een vereiste is.
- Een aanbod van activiteiten in het kader van VVE (Voor- en Vroegschoolse Educatie) bij de ontwikkelingsgerichte kinderopvang.

## Visie.

't Kienderbènkske biedt een pedagogisch verantwoorde en vernieuwende kinderopvang die leuk en aantrekkelijk is voor kinderen en elementen aanreikt voor een goede startpositie in de maatschappij. Daarbij staat persoonlijk, servicegericht en professioneel handelen dagelijks centraal. Dat bereiken wij door:

- Het aanreiken van sociale vaardigheden.
- Respectvolle omgang met elkaar.
- Het aanreiken van creatieve, uitdagende en stimulerende activiteiten en omgeving.
- Het geven van ruimte en het stellen van duidelijke grenzen.
- Het creëren van een thuisgevoel.



Kernwaarden.

## Persoonlijk

De behoeften en wensen van ouders staan voorop waarbij er veel ruimte is voor persoonlijk contact. Daarom zorgen we dat onze opvang is afgestemd op persoonlijke situatie van de ouders. Kinderen groeien bij 't Kienderbènkske op in kleinschalige voorziening in hun eigen dorp. Er wordt gewerkt met een vast team van pedagogisch medewerkers.

## Professioneel

't Kienderbènkske zorgt voor een veilige plek voor kinderen. Hier hebben zij alle ruimte om te spelen, zich te ontwikkelen en andere kinderen te ontmoeten. We houden rekening met de eigenheid van het kind en zijn achtergrond. Dit gebeurt natuurlijk in samenspraak met de ouders. De kinderen worden begeleid door goed opgeleide en ervaren pedagogisch medewerkers.

## Servicegericht

't Kienderbènkske zorgt ervoor dat ouders met een gerust hart naar hun werk kunnen. Een goede relatie en informatie-uitwisseling met ouders vinden wij erg belangrijk. Daarom betrekken wij ouders bij de opvang van hun kind. We houden rekening met wat belangrijk is voor de ouder en het kind.

# Pedagogisch hoofdstelling

## Doelstelling.

Het doel van 't Kienderbènske is ouders/verzorgers in de gelegenheid te stellen andere werkzaamheden te kunnen verrichten. Waarbij de aandacht voor de kinderen op het gebied van opvoeding en ontwikkelingsmogelijkheden op een professionele manier wordt vormgegeven. Pedagogisch medewerkers zijn medeopvoeders in nauwe samenspraak met ouders. Wij beperken ons niet tot één specifieke pedagogische richting maar maken gebruik van elementen uit verschillende pedagogische visies.

Bijvoorbeeld basisschool de Vitus is een 'Vreedzame school'. Zij werken aan de hand van een programma dat is onderverdeeld in blokken. Deze zijn gericht op sociale veiligheid.

## De pedagogische doelencirkel.

Om het pedagogisch beleid voor medewerkers zo concreet mogelijk te maken, gebruiken we de pedagogische doelencirkel als praktisch handvat.

De cirkel laat zien hoe de pedagogisch medewerkers de visie van 't Kienderbènske uitdragen tijdens hun dagelijkse werk en werken volgens het pedagogisch beleid.

Bij 't Kienderbènske gaan we uit van vier pedagogische basisdoelen. Deze basisdoelen duiden we aan met 'WESP':

- Overdragen van **waarden en normen** aan het kind.
- Waarborgen van fysieke en **emotionele veiligheid** van de kinderen.
- De mogelijkheid bieden tot de ontwikkeling van de **sociale vaardigheden** van het kind.
- De mogelijkheid bieden tot ontwikkeling van de **persoonlijke vaardigheden** van het kind.

## WESP pedagogische doelencirkel 't Kienderbènske.



## Waarden en normen.

Als kinderen opgroeien leren ze gaandeweg de wereld om hen heen kennen. Eerst ontdekken ze de cultuur, gewoontes en regels binnen het eigen gezin.

## *Bij 't Kienderbènkske maken kinderen kennis met andere gewoontes en culturen.*

Zo wordt de leefwereld van het kind steeds groter. Soms verschillen deze waarden en normen van thuis. De kinderen leren hier op een passende manier mee omgaan. Ze leren zich verplaatsen in anderen en krijgen begrip voor verschillende manieren van leven.

Pedagogisch medewerkers hebben een voorbeeldfunctie in het hanteren van waarden en normen. Dit betekent ook dat we kinderen zo veel mogelijk benaderen vanuit ja-boodschappen. Kijken welke mogelijkheden en kansen een kind heeft. Doordat de pedagogisch medewerker het gedrag benoemt en situaties bespreekt, gaan de kinderen de wereld om hen heen steeds beter begrijpen en maken zij zich de cultuur eigen.

De kinderen leren ook van elkaar wat wel en niet mag. Soms zoekt een kind bewust de grenzen op. We maken afspraken met het kind en maken duidelijk wat de regels en grenzen zijn binnen de buitenschoolse opvang. Vaak gaat het om allerlei ongeschreven regels: hoe gaan we met elkaar om, samen delen, op je beurt wachten etc.

Verder maken kinderen in de groep kennis met waarden en normen, zoals respect voor elkaar en respect voor de omgeving. Zo zetten ze de volgende stap in het verkennen én leren kennen van de samenleving.

Bij 't Kienderbènkske kan ieder kind zijn eigen identiteit ontwikkelen en is er respect voor ieders culturele en maatschappelijke achtergrond.





## Emotionele en fysieke veiligheid.

't Kienderbènkske maakt een onderscheid tussen fysieke en emotionele veiligheid.

Hieronder lichten we dit toe.

### Emotionele veiligheid.

Emotionele veiligheid is een voorwaarde voor kinderen om zich te ontwikkelen en om te leren.

Pedagogisch medewerkers dragen hier op verschillende manieren aan bij:

- **Door de (vaste) relatie die zij met de kinderen opbouwen.** Het kan zijn dat door afwezigheid van pedagogisch medewerkers i.v.m. ziekte, vakantie, vrije dag of verlof een andere pedagogisch medewerker werkzaam is.
  - **Door geborgenheid en structuur te bieden en een vaste dagindeling te hanteren.**
  - **Door een fijne sfeer te creëren waarin kinderen zich prettig en gezien voelen.**
- Pedagogisch medewerkers bieden warmte en emotionele ondersteuning. Zij tonen daarbij respect voor de autonomie van elk kind.
- **Ook de groep waarin het kind speelt is belangrijk voor het gevoel van veiligheid.**

### Fysieke veiligheid.



De inrichting van de buiten- en binnenruimte geeft kinderen de mogelijkheid om ongestoord te spelen. De ruimte biedt genoeg ontplooiingsmogelijkheden en is veilig.

Elke pedagogisch medewerker beschikt over het diploma Bedrijfshulpverlening en een certificaat Eerste Hulp Bij Ongevallen Kinderen (EHBO-K). Verder beschikt de locatie over een beleid Veiligheid en Gezondheid. Een Risico-inventarisatie Veiligheid en gezondheid en de Meldcode Huiselijk geweld en Kindermishandeling maken daar deel van uit. Deze is op te vragen bij de pedagogisch medewerkers op locatie of te vinden op onze website. Pedagogisch medewerkers zien erop toe dat kinderen veilig spelen door grote risico's te beperken en leren ze om met kleine risico's, zoals struikelen, botsen tijdens een spel, etc. om te gaan. Alle pedagogisch medewerkers hebben een VOG (Verklaring Omtrent het Gedrag) en staan ingeschreven bij het Personenregister Kinderopvang waardoor continue screening plaatsvindt. Doorlopend wordt gecontroleerd of iemand strafbare feiten heeft gepleegd die niet samengaan met werken in de kinderopvang.

## Sociale vaardigheden.

Positieve interacties tussen kinderen bevorderen het welzijn en vergroten de sociale vaardigheden. Pedagogisch medewerkers stimuleren de interactie tussen kinderen op een positieve wijze.

*In een groep leren kinderen communiceren met anderen, onderhandelen, problemen en conflicten oplossen, voor jezelf leren opkomen, samenwerken, samen delen en vooral samen plezier hebben.*

Ook feest vieren, afscheid nemen als een kind de kinderopvang verlaat zijn rituelen die de groep vormen. De buitenschoolse opvang biedt veel mogelijkheden voor interacties en groepsprocessen. De kinderen spelen soms in een grotere groep, soms in een klein groepje of met zijn tweetjes. Soms met leeftijdgenootjes en dan weer met oudere of jongere kinderen en de pedagogisch medewerkers. Ze krijgen een band met elkaar en gaan vriendschappen aan. We zorgen dat de inrichting van de ruimtes, het aanbod van spelmateriaal en activiteiten uitnodigt tot sociale interacties.

Door verschillende hoeken in te richten kunnen kinderen min of meer ongestoord naast elkaar spelen, terwijl ze tegelijk makkelijk naar een andere plek kunnen lopen en kunnen zien wat andere kinderen doen.



## Persoonlijke vaardigheden.

Met persoonlijke vaardigheden worden persoonskenmerken bedoeld als veerkracht, weerbaarheid, zelfvertrouwen, eigenwaarde, flexibiliteit en creativiteit in het omgaan met verschillende situaties. Het kind kan hierdoor problemen adequaat aanpakken en zich goed aanpassen aan veranderende omstandigheden.

Door de manier waarop wij met de kinderen omgaan, hoe de kinderen in de groep met elkaar omgaan, door de inrichting van de ruimten en door de mogelijkheden die het speelmateriaal en de activiteiten bieden, bevorderen wij de persoonlijke competentie van het kind. Wij benaderen het kind respectvol en positief en geven het de ruimte om zelf of met elkaar kleine probleempjes op te lossen. Wij kijken hierbij naar wat het kind zelf aan kan en waar het aan toe is. We bouwen voort op het ontwikkelingsniveau van het kind.



Tijdens spel, activiteiten en verzorgingssituaties gaan we met het kind in dialoog.  
We zeggen wat we zien en benoemen wat we doen.

Wij bieden daarom een grote variatie in activiteiten, in speelmogelijkheden en in spelmaterialen, zowel binnen als buiten. De verschillende kwaliteiten die onze pedagogisch medewerkers hebben, zetten wij hierbij bewust in.

# Pedagogisch kwaliteit

Het pedagogisch handelen van de pedagogisch medewerkers krijgt vorm door de 6 interactievaardigheden te hanteren:



## 6 interactievaardigheden.

### Permanente educatie pedagogisch medewerker.

Kinderopvang is een vak. De pedagogisch medewerkers zijn professionals en gekwalificeerd om te werken in de kinderopvang. Om hen te helpen bij hun dagelijkse werkzaamheden worden zij gecoacht door een pedagogisch coach en/of pedagogisch beleidsmedewerker. Dit voor het bevorderen van deskundigheid en professionele vaardigheden van pedagogisch medewerkers. Zo verbetert de kwaliteit van hun werkzaamheden met de kinderen op de groepen.

Jaarlijks wordt middels een coachingsplan bepaald en vastgelegd hoe de verplichte minimale uren van de pedagogisch coach en pedagogisch beleidsmedewerker, verdeeld over de verschillende locaties, worden ingezet. Het coachingsplan is voor pedagogisch medewerkers en ouders digitaal in te zien op locatie.

Binnen 't Kienderbènske worden beide functies ingevuld door de locatiemanagers. Zo krijgen pedagogisch medewerkers volgens een afgesproken cyclus coaching.

## Permanente educatie pedagogisch medewerker



Minimaal eens per kwartaal wordt er een teamvergadering georganiseerd waarin zaken worden besproken die betrekking hebben op beleidsonderwerpen, de locatie en de kinderen die daarvan gebruik maken. Zo blijft de ontwikkeling van (pedagogisch) beleid een continu proces waarbij pedagogisch medewerkers betrokken zijn.

Ook is iedere pedagogische medewerker opgeleid in het toepassen van EHBO-K waarvoor er tweejaarlijks een herhalingscursus plaatsvindt. Op de locatie is dagelijks minimaal 1 pedagogisch medewerker aan het werk met een BHV-diploma. Hierin wordt jaarlijks een herhalingscursus gevolgd.

Tot slot blijven pedagogisch medewerkers in ontwikkeling door het volgen van interne en externe trainingen en workshops over kinderopvang gerelateerde onderwerpen.



Bijvoorbeeld over werken met de Meldcode, observeren, taalontwikkeling bij jonge kinderen, VVE, scholing specifiek gericht op baby's etc. In een jaarlijks op te stellen scholingsplan wordt bekeken welke opleidingen er gevolgd gaan worden om kennis en vaardigheden van pedagogisch medewerkers te ontwikkelen en/of op peil te houden.

Ook stelt 't Kienderbènkske verschillende vakliteratuur beschikbaar voor haar pedagogisch medewerkers.

## Mentorschap.

### Wat is een mentor?

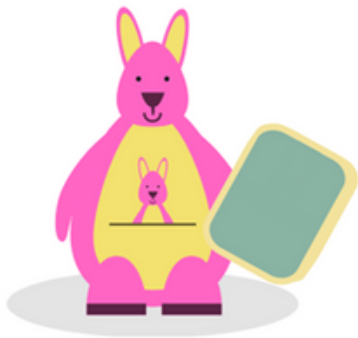
Elk kind heeft een eigen mentor. Dit is een van de pedagogisch medewerkers van de groep. Deze is het aanspreekpunt voor de ouder en draagt zorg voor het welbevinden van het kind. Ouders kunnen de mentor altijd aanspreken als deze aanwezig is, of een afspraak maken voor overleg. De mentor zorgt ervoor dat andere pedagogisch medewerkers op de hoogte zijn van afspraken die deze met de ouders maakt.



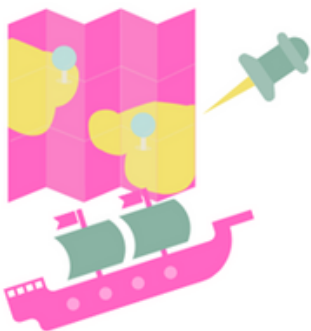
# HOE LEZEN KINDEREN KAN HELPEN



**Verhalen kunnen de  
verbeelding en het spel  
stimuleren**

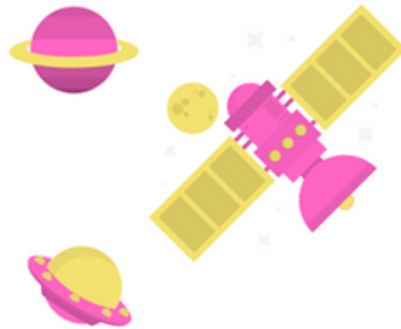


**Verhalen lokken  
nieuwsgierigheid en  
discussie uit**



**Boeken en verhalen  
vullen  
de geest van een kind  
met kennis**

**Zittend met een boek biedt  
kinderen tijd  
voor rust en kalmte in  
hun drukke leven.**



**Lezen biedt ouders meer  
mogelijkheden om zich te  
binden met hun kinderen**



**Boeken bieden inspiratie,  
gedachten en reflectie**



## Kinderen en (voor)lezen.

Lezen heeft een belangrijke functie in de verschillende stadia van de ontwikkeling van ieder kind. Lezen stimuleert niet alleen de spraak- en taalontwikkeling maar stimuleert tevens de fantasie, de rekenvaardigheden en ook de sociaalemotionele vaardigheden door middel van de verborgen boodschappen, die in veel boeken zitten verwerkt. Het (voor)lezen van prentenboeken is belangrijk voor de taalontwikkeling van kinderen:

- Ze leren nieuwe woorden.
- Ze leren goed luisteren en ze leren praten over het boek.
- Het aanleren van een aantal belangrijke principes voor het begrijpend lezen.
- Ze leren hun voorkennis te activeren (wat weten ze zelf al over het onderwerp?)
- Hun ontluikende geletterdheid (beginnend lezen) wordt geactiveerd (waaronder verhaalbegrip).

Om (voor)lezen te stimuleren is er op onze locatie een leeshoek met een boekencollectie. Ook kunnen kinderen gedurende de buitenschoolse opvang tijdens openingstijden naar de bibliotheek op school (BOS) om boeken te lezen en lenen.

# Werkwijze op de groep

## Wennen.

Wanneer de ouders bericht hebben gekregen dat het kind kan starten op de buitenschoolse opvang, worden de ouders en eventueel het kind, uitgenodigd voor een intakegesprek. Het intakegesprek vindt plaats in de groepsruimte van de buitenschoolse opvang. Tijdens dit gesprek worden allerlei zaken besproken, zodat de ouder en het kind weten wat ze kunnen gaan verwachten. Uiteraard wordt tijdens het intakegesprek ook

besproken of er bijzonderheden/opvallende zaken zijn vanuit de ouder en het kind. Alle wensen en aandachtspunten vanuit beide kanten zijn welkom om het kind zich zo prettig mogelijk te laten voelen op de buitenschoolse opvang. Het belangrijkste tijdens het intakegesprek is dat het kind alvast ziet waar hij of zij naar toe zal gaan. De pedagogisch medewerker geeft een kleine rondleiding aan de ouder en het kind.



Als het kind eenmaal op de buitenschoolse opvang is, zal de pedagogisch medewerker het kind zeker de eerste keren extra aandacht geven, zodat het kind een veilig, warm en huiselijk gevoel heeft op de buitenschoolse opvang. Het kind zal zijn/haar eigen plek moeten proberen te vinden op de buitenschoolse opvang. Als het kind moeilijk zijn of haar weg kan vinden, dan zal de pedagogisch medewerker hier uiteraard aandacht aan schenken en in overleg gaan met de ouders. Samen wordt er dan naar een oplossing gezocht om het zo fijn mogelijk te maken voor het kind op de buitenschoolse opvang.

Als de ouders het kind weer komen halen, vertelt de pedagogisch medewerker over hoe de middag is verlopen en is er ruimte voor persoonlijke aandacht voor beide. Het uitgangspunt bij het wennen binnen de buitenschoolse opvang is dat ouders het kind met een gerust hart brengen en halen.



## Kinderen en ziek.

Ieder kind is weleens ziek en zal daardoor niet naar de opvang kunnen komen.

Indien de ziekte besmettelijk is, vragen we de ouders om de nodige maatregelen te treffen en ons hiervan op de hoogte te stellen. Doordat meerdere kinderen zich op een groep bevinden, is het niet uit te sluiten dat ziektes van andere kinderen over worden gedragen.

Wat te doen als de ziekte besmettelijk is?

- De ouders melden besmettelijke ziekten bij de pedagogische medewerkers.
- De pedagogisch medewerkers volgen de richtlijnen van het RIVM en de GGD.
- Het RIVM en de GGD adviseert maatregelen afhankelijk van de ziekte. Het RIVM heeft in samenwerking met de GGD een uitgebreide app ontwikkeld die gebaseerd is op de LCHV-Hygiënerichtlijnen voor kindercentra, de zogenaamde KIDDI app. Deze wordt indien nodig door de pedagogisch medewerkers geraadpleegd.
- Op het moment dat een ziekmelding binnenkomt, worden de richtlijnen hiervoor bekeken en besproken met de ouders.
- Indien een mogelijk besmettelijke ziekte is geconstateerd tijdens de opvang, worden de ouders gebeld om met het kind naar de huisarts te gaan. Alleen de huisarts kan en mag een mogelijk besmettelijke ziekte vaststellen. Indien nodig worden de andere ouders hierover geïnformeerd via een vermelding op de locatie.



Indien het kind 's morgens al ziek is, vragen wij de ouders om het kind thuis te laten. Indien het kind toch wordt gebracht, mogen de pedagogisch medewerkers, op basis van de afbeelding hiernaast, de opvang voor die dag alsnog weigeren.

Als de kinderen eenmaal op de buitenschoolse opvang zijn, zullen de kinderen meedoen aan het programma van deze dag. indien ouders niet willen dat kinderen met bepaalde activiteiten meedoen (door ziekte), kunnen wij hier geen rekening mee houden. Hier geldt dan dat het kind te ziek is om aan het dagprogramma deel te nemen. In dergelijke gevallen gaan wij ervan uit dat het kind thuis blijft.

't Kienderbènkske voert op het gebied van medicijn toediening, een terughoudend beleid.

De pedagogisch medewerkers zijn bijvoorbeeld niet opgeleid om injecties toe te dienen.

We maken voor het toedienen van medicijnen, gebruik van het 'Protocol toedienen medicijnen' dat voor ouders op de locatie opvraagbaar is.

Indien een kind een medicijn op doktersvoorschrift nodig heeft, willen wij vragen om dit eerst thuis te gebruiken in verband met mogelijke allergieën. Ouders zijn zelf verantwoordelijk om medicijnen (voorzien van naam) mee te nemen naar de locatie. Daarnaast zal er een formulier getekend moeten worden dat wij dit toe mogen dienen. Dit formulier "Toestemmingsformulier medicijnen op doktersvoorschrift" is te downloaden via het ouderportaal. Indien het formulier niet is ondertekend of er geen medicijnen zijn afgegeven op de buitenschoolse opvang, zal het medicijn niet toegediend worden.

Indien een kind een genees- of homeopathisch middel *zonder* doktersvoorschrift nodig heeft, is de werkwijze hetzelfde als hierboven beschreven. Hiervoor dient het formulier 'Toestemmingsformulier genees- en homeopathisch middelen zonder doktersvoorschrift' opgevraagd te worden op locatie waarna het kan worden ingevuld.

Bij 't Kienderbènske geven wij geen koorts- en pijn onderdrukkende middelen zoals zetpillen en paracetamol. We kunnen namelijk een vertekend beeld krijgen van het welbevinden van een kind, als het bijvoorbeeld een paracetamol gehad heeft. Het is niet de bedoeling om jullie kind een paracetamol/zetpil te geven voordat hij/zij naar de buitenschoolse opvang komt. Als de paracetamol/zetpil uitgewerkt is, bijvoorbeeld bij koorts, dan kan deze omhoog schieten en kan er een koortsstuip ontstaan. Wij kunnen daar geen verantwoordelijkheid voor nemen. Bij koorts hoger dan 38,5°C dient een ziek kind opgehaald te worden.

## Feestdagen en verjaardagen.

Aan feestdagen en feestelijke aangelegenheden wordt extra aandacht besteed door middel van aangepaste activiteiten. Bij een verjaardag zorgt 't Kienderbènske voor de traktatie.



Voor een eventuele traktatie tijdens het afscheid raden wij de ouders aan om contact op te nemen met de pedagogisch medewerkers van de buitenschoolse opvang. Als kinderen aandacht willen besteden aan een voor hen speciale gelegenheid, krijgen ze de mogelijkheid om hiervoor iets op de buitenschoolse opvang te maken of knutselen.

## Basisgroep.

De buitenschoolse opvang beschikt over één groepsruimte waarin maximaal 20 kinderen in de leeftijd van 4 jaar tot en met einde basisschoolleeftijd worden opgevangen. De groep is samengesteld uit kinderen die reguliere en/of flexibele opvang afnemen.

## Gebruik maken van flexibele dagen.

Bij 't Kienderbènkske is het mogelijk om flexibele opvang aan te vragen. Dit kan via het ouderportaal. Voor de uitgebreide werkwijze, waaronder de voorwaarden voor extra opvang, verwijzen wij ouders naar het 'Algemeen beleid' van 't Kienderbènkske.

Komt een kind flexibel en kent het kind geen andere kinderen, dan stelt de pedagogisch medewerker het kind op zijn gemak en biedt nabijheid zolang het nodig is.

## Kinderparticipatie.

We vinden het belangrijk dat de kinderen een stem hebben in allerlei zaken die hen direct aangaan en waarin zij zelf initiatieven kunnen nemen bij de buitenschoolse opvang.

Kinderparticipatie heeft een positief effect op het zelfvertrouwen. Op de buitenschoolse opvang krijgt dit onder andere vorm doordat kinderen meedenken over een thema waaromheen activiteiten worden georganiseerd. Kinderen krijgen daarbij de vrijheid om wel of niet mee te doen aan themagerichte activiteiten. Tevens werken we met een intern document dat de kinderparticipatie binnen de buitenschoolse opvang beschrijft. Dit is opvraagbaar bij de pedagogisch medewerkers.

## Zelfstandigheid/spelen zonder toezicht.

't Kienderbènkske wil kinderen op de buitenschoolse opvang figuurlijk maar ook letterlijk de ruimte en vrijheid bieden om hun zelfstandigheid te ontwikkelen.

De mate van zelfstandigheid van een kind groeit en ontwikkelt zich gedurende de jaren dat een kind gebruik maakt van de buitenschoolse opvang. In deze visie is het vanzelfsprekend dat kinderen zich op een gegeven moment, in overleg met ouders, ook buiten het eigen buitenterrein mogen begeven.



Het schoolplein van de Vitus, de omgeving van de buitenschoolse opvang en zelfstandig naar huis gaan, maken hier onderdeel van uit. Hierbij houden we rekening met de leeftijd en het karakter van het kind. Samen met de ouder maken we een inschatting of een kind wel of niet toe is aan deze zelfstandigheid. Van jonge kinderen (4 tot en met 6 jaar) kan over het algemeen gezegd worden dat het belangrijk is dat zij de nabijheid van de pedagogisch medewerker voortdurend ervaren en dus in het zicht blijven.

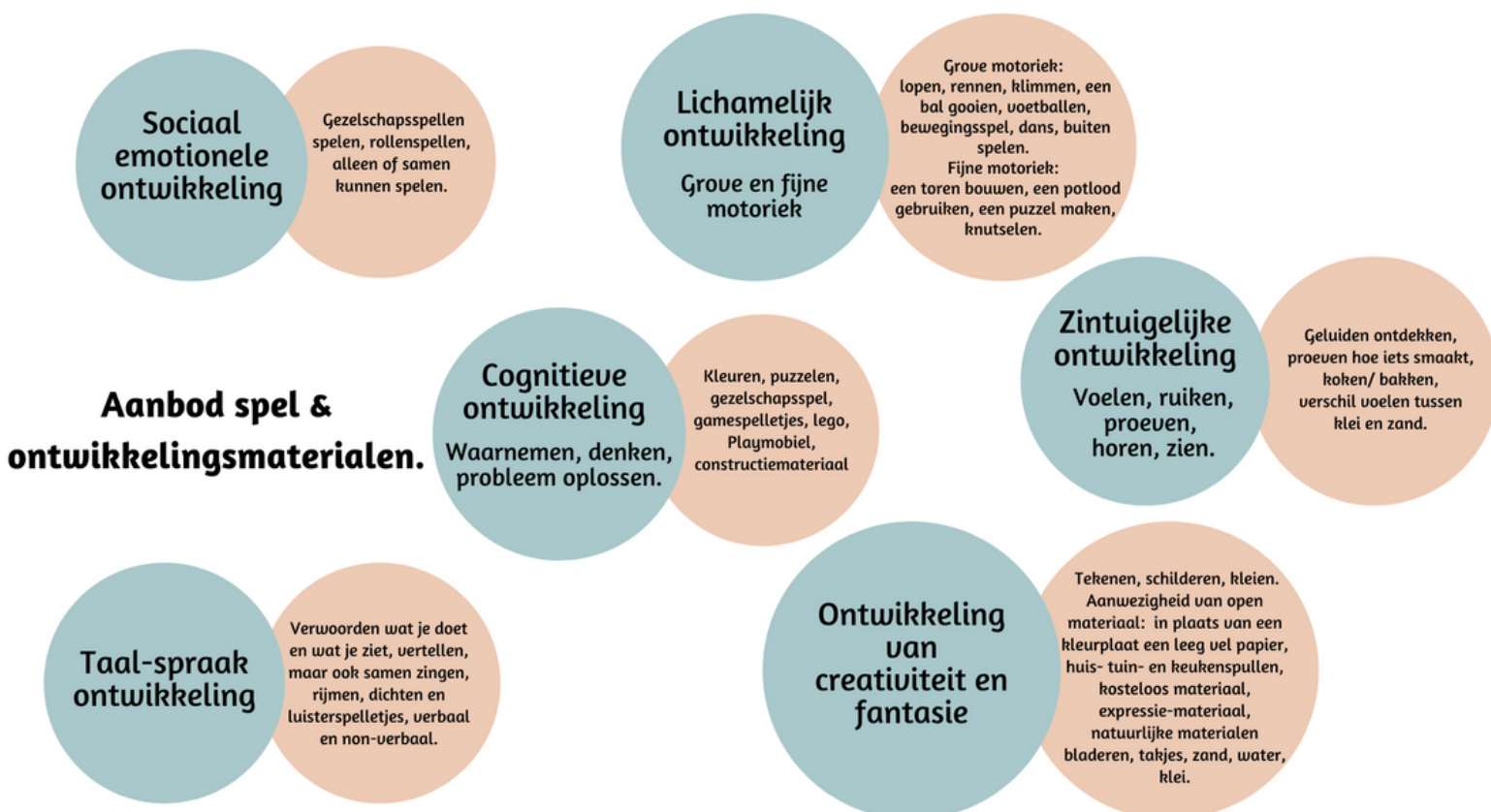
Voor het spelen zonder toezicht geven ouders schriftelijk toestemming via het formulier 'Toestemming verlaten locatie'.

## Inrichting van de omgeving.

Bij de inrichting van een groepsruimte hebben we gekozen om hoekjes en aparte plekken te creëren met verschillende thema's. Voorbeelden hiervan zijn de huishoek en een bouwhoek. Daarbij zorgen we ook voor hoeken waar kinderen zich kunnen terugtrekken als ze daar behoefte aan hebben, zoals de leeshoek. Als kinderen in een grote open ruimte spelen, kan het zijn dat ze zich niet goed kunnen concentreren. Ze kunnen zich niet afsluiten voor prikkels van buitenaf. Daardoor verdiepen ze zich niet echt in hun spel. Door hoeken te creëren voelen kinderen zich meer afgeschermd en ontstaat er vanzelf een eigen speelplek. We letten er daarnaast op dat de ruimte zo is ingedeeld, dat het kind de pedagogisch medewerker steeds kan zien.

## Aanbod spel en ontwikkelingsmaterialen.

Bij het aanbod aan spelmaterialen, bij de inrichting en activiteiten letten we op variatie, waarbij aan alle verschillende ontwikkelingsgebieden aandacht wordt besteed. Zo zorgen we ervoor dat elk kind ervaringen opdoet binnen alle ontwikkelingsaspecten. Het gaat ons in het spel vooral om het proces van ontdekken en ervaren. We bouwen voort op waar het kind in zijn ontwikkeling aan toe is. We geven het de ruimte en bieden de mogelijkheid om net een stapje verder te komen.



## Dagindeling.

De structuur van de dag is afhankelijk van de opvang die afgenomen wordt. Onderstaand een uitsplitsing van deze dagdelen.

### Voorschoolse Opvang (VSO).

Bij de voorschoolse opvang krijgen de kinderen de vrijheid om te kiezen waar ze die ochtend mee willen beginnen. Als de bel gaat van de school, kunnen de kinderen zelf naar de klaslokalen lopen. De pedagogisch medewerker begeleidt de kinderen die dat nodig hebben, onder andere de kinderen van groep 1 en 2 van de basisschool.

### Naschoolse Opvang (NSO).

De oudere kinderen lopen zelf naar de groepsruimte van de buitenschoolse opvang. De pedagogisch medewerker staat te wachten in het halletje van groep 1 en 2 van de basisschool om de jongere kinderen daar op te halen. De kinderen krijgen fruit, groenten en wat te drinken. Later op de middag krijgen de kinderen ook een tussendoortje. Dit wordt verzorgd door 't Kienderbènske. Het is niet mogelijk om avondeten te nuttigen tijdens de buitenschoolse opvang.



Indien de kinderen dat willen, vertellen ze wat ze die dag op school meegemaakt hebben. Van groot belang is dat er daarna een ontspannen en veilige omgeving wordt aangeboden, waarbinnen de kinderen zelf keuzes kunnen maken hoe de tijd in te vullen en welke activiteiten uit te voeren.

De pedagogisch medewerkers zullen regelmatig activiteiten aanbieden en kinderen stimuleren om hieraan deel te nemen. Het is uiteindelijk aan het kind of het hieraan mee wil doen of niet. Het is mogelijk om op de buitenschoolse opvang huiswerk te maken indien gewenst.

### Studiemiddagen en schoolvakanties.

Buitenschoolse opvang Well biedt opvang tijdens studiemiddagen en schoolvakanties. Tijdens schoolvakanties wordt de groep van de buitenschoolse opvang in Wellerlooi samengevoegd met de buitenschoolse opvang van Well, gevestigd in het MFC de Buun. Voor de *woensdagen* in vakanties, geldt dat de groepen van de buitenschoolse opvang van Wellerlooi, Well en Siebengewald worden samengevoegd met de buitenschoolse opvang van Afferden en dat de kinderen op de locatie in Afferden worden opgevangen. Voor de *vrijdagen* in vakanties, geldt dat de groepen van de buitenschoolse opvang van Wellerlooi, Well en Afferden worden samengevoegd met de buitenschoolse opvang van Siebengewald en dat de kinderen op de locatie in Siebengewald worden opgevangen.

*Als de kinderen tijdens de schoolvakantie op de buitenschoolse opvang zijn, zijn er extra activiteiten om de dag voor de kinderen extra leuk te maken.*

Tijdens schoolvakanties kan er een gezamenlijke BSO activiteitendag worden georganiseerd, boordevol extra activiteiten. De kinderen van alle buitenschoolse opvang locaties worden tijdens activiteitendagen samengevoegd op één van onze buitenschoolse opvang locatie. Ouders worden hier vooraf over geïnformeerd en kunnen hun kinderen hiervoor extra aanmelden.

De pedagogisch medewerkers zorgen voor voldoende mogelijkheden en ideeën, maar de kinderen mogen ook zelf ideeën aanleveren. Koken, bakken en creatief bezig zijn is favoriet om in de schoolvakanties te doen. Maar ook de natuur in, buiten spelen, hutten bouwen, sporten, water- en zandspellen, het komt allemaal aan bod. Er worden ook weleens uitstapjes gemaakt. Samen met de kinderen wordt gekeken wat er geschikt is voor de groep afhankelijk van de leeftijd en de groepssamenstelling. Bij uitstapjes wordt zoveel mogelijk gekeken naar de veiligheid en overzichtsmogelijkheden van een terrein. Dergelijke uitstapjes kunnen met de andere buitenschoolse opvang binnen 't Kienderbènkske plaatsvinden. Favoriet bij de kinderen zijn speeltuinen, een sportveld en de bossen. Bij een uitstapje buiten de deur zijn we altijd te bereiken via ons mobiele nummer. De lunch wordt door 't Kienderbènkske verzorgd.

### Beroepskracht medewerkers kind ratio (BKR).

De BKR is wettelijk bepaald en geeft aan hoeveel pedagogisch medewerkers er ingezet dienen te worden bij een bepaald aantal kinderen van een bepaalde leeftijd.

Afhankelijk van het aantal kinderen en pedagogisch medewerkers zijn de uitgangspunten voor het rooster:

- Indien er op de NSO (Naschoolse opvang) 1 pedagogisch medewerker aanwezig moet zijn, is deze aanwezig vanaf de start van de NSO tot 18:30 uur.
- Indien er op de NSO 2 pedagogisch medewerkers aanwezig moeten zijn, dan zijn zij beide aanwezig bij de start van de NSO. Pas als de BKR dat toelaat kan er een pedagogisch medewerker gaan.
- Op vakantiedagen is de buitenschoolse opvang geopend van 7:30 uur tot 18:30 uur. Indien er 1 pedagogisch medewerker aanwezig moet zijn, dan is deze er van 7:30 uur tot 18:30 uur of er worden 2 pedagogisch medewerkers ingepland die elkaar afwisselen.
- Indien er tijdens vakantiedagen 2 pedagogisch medewerkers aanwezig moeten zijn dan is er 1 pedagogisch medewerker aanwezig van 7:30 uur tot 17:30 uur en de tweede is aanwezig van 8:30 uur tot 18:30 uur. Tussen 8:00 uur en 8:30 uur kan het voorkomen dat alle kinderen aanwezig zijn en de tweede medewerker er nog niet is. Pas als de BKR dat toelaat gaat de tweede pedagogisch medewerker naar huis. De BKR wordt dus niet meer dan 3 uur overschreden.



Tijdens vakantiedagen op maandag, dinsdag en donderdag worden de kinderen van de buitenschoolse opvang Well en de buitenschoolse opvang Wellerlooi samengevoegd in Well, gevestigd in het MFC de Buun:

- Tussen 7:30 uur en 8:30 uur kan het voorkomen dat alle kinderen aanwezig zijn en de tweede pedagogisch medewerker er nog niet is. Er is op dat moment dus sprake van onderbezetting.

## Stagiaires.

Binnen de buitenschoolse opvang kunnen stagiaires stagelopen voor minimaal een half jaar. Zij volgen een opleiding die gericht is op de kinderopvang. Daarnaast is er een mogelijkheid dat er gedurende een kortere periode een snuffelstage plaatsvindt vanuit een middelbare school.

### *De opvanglocaties van 't Kienderbènske zijn erkende leerbedrijven.*

Dit houdt in dat wij aan alle eisen voldoen die gesteld worden door de verschillende opleidingen. We bieden stagiaires de gelegenheid te werken binnen een reële arbeidssituatie.

De stagiaire kan binnen de buitenschoolse opvang de einddoelen van de stage realiseren.

Stagiaires krijgen tijdens hun stageperiode een werkbegeleider toegewezen. Dit is een pedagogisch medewerker van de groep. De begeleiding van stagiaires omvat vooral het geven van feedback, beantwoorden van vragen en het beoordelen van opdrachten.

Dit gebeurt tijdens het werken op de groep en tijdens stagegesprekken.

Stagiaires worden boventallig ingezet. Uitzondering hierop is het incidenteel vervangen in geval van ziekte of bij vrije dagen van de vaste pedagogisch medewerkers. De stagiaire wordt in deze gevallen uitsluitend ingezet op de eigen stage locatie.



De taken van een stagiaire bestaan voornamelijk uit het ondersteunen bij:

- De begeleiding van kinderen tijdens hun spel en activiteiten.
- Huishoudelijke taken zoals het schoonhouden van de ruimte, meubilair en materialen.
- Verzorgende taken zoals kinderen helpen bij hun toiletbezoek indien nodig.
- Het voorbereiden en verzorgen van een eetmoment.

# Ontwikkeling, zorg en begeleiding

## Kinderen en grenzen aangeven.

Kinderen hebben grenzen nodig om zich te ontwikkelen en vinden het interessant om deze, zodra ze zich veilig voelen, op te zoeken en te ontdekken. Als een kind ongewenst gedrag vertoont of normen/grenzen overschrijdt, dan zijn er verschillende mogelijkheden om te handelen. Voorbeelden zijn:

- Het aanspreken op het ongewenste gedrag en benoemen van gewenst gedrag.
- Waarschuwen.
- Het gedrag negeren.
- Het kind afleiden of even uit de conflictsituatie halen om weer tot rust te komen. Dit altijd in de nabijheid van een pedagogisch medewerker.



Hoe precies gehandeld wordt, is afhankelijk van verschillende factoren als leeftijd, ontwikkelingsfase en de ernst van de situatie. Wij gebruiken hiervoor de werkwijze 'Ongewenst gedrag' welke is op te vragen bij de pedagogisch medewerkers van de buitenschoolse opvang. De nadruk van de begeleiding ligt op een positieve consequente verbale en/of non verbale benadering.

## Kinderen en seksuele ontwikkeling.

*We besteden aandacht aan het bewust worden van het eigen lichaam van kinderen door middel van het benoemen van de lichaamsdelen, het lezen van boekjes en het zingen van liedjes.*

Dit altijd afgestemd op de leeftijd en de fase waarin het kind zich bevindt. De pedagogisch medewerker ondersteunt de kennis van het eigen lichaam door woorden te geven aan de geslachtsdelen en aan de gevoelens die ze bij de kinderen ziet. We benoemen het verschil tussen jongens en meisjes wanneer we merken dat kinderen daar aandacht voor hebben. We geven antwoord op vragen van kinderen en benoemen wat kinderen samen doen. We helpen kinderen met het stellen van grenzen aan elkaar. We bieden ruimte maar ook grenzen voor seksueel getint gedrag. We bespreken wat 'fijn' is en 'niet-fijn' en dat kinderen rekening moeten houden met wat andere kinderen willen.



Om de seksuele ontwikkeling van kinderen goed te kunnen begeleiden is het belangrijk om de normale ontwikkelingsfasen en uitingsvormen van kinderen hierin te weten.

Pedagogisch medewerkers kennen deze ontwikkeling en begeleiden kinderen hierin.

Binnen 't Kienderbènkske is een uitgebreide visie beschreven ten aanzien van de begeleiding van de seksuele ontwikkeling. Deze is opvraagbaar bij de pedagogisch medewerkers op de locatie. Daarnaast is seksueel grensoverschrijdend gedrag onderdeel van het 'Protocol kindermishandeling en grensoverschrijdend gedrag'. Dit protocol wordt gevolgd indien seksueel gedrag grensoverschrijdend is en is te vinden op onze website.

## Kinderen volgen en signaleren.

Ieder kind ontwikkelt zich in zijn eigen tempo, afhankelijk van zijn eigen groei en de invloed van zijn omgeving. Een kind doorloopt steeds nieuwe fasen in zijn ontwikkeling. De ontwikkeling kan gezien worden als een dynamisch proces. De mogelijkheden die het kind in aanleg in zich heeft, worden al dan niet door de omgeving optimaal aangesproken. .

Elk kind op de buitenschoolse opvang heeft een mentor die het welbevinden van het kind met de ouders bespreekt. Tijdens het intakegesprek worden ouders geïnformeerd over wie de mentor is van hun kind. De kinderen zelf worden ook geïnformeerd over wie hun mentor is.



Jaarlijks vullen de kinderen op de buitenschoolse opvang samen met de pedagogisch medewerker een vragenlijst in. Op deze lijst geven kinderen aan de hand van allerlei onderwerpen aan hoe ze het vinden op de buitenschoolse opvang. Mocht er naar aanleiding van de vragenlijst behoefte zijn aan een gesprek, dan kan dit altijd gepland worden.

Als er zorgen zijn rondom een kind, dan zal de pedagogisch medewerker hierover in gesprek gaan met de ouders. We vinden het belangrijk om met ouders te communiceren over bezorgdheid rondom het welbevinden en/of de ontwikkeling van hun kind. Door open hierover te praten, willen we een sfeer creëren waarin ook de ouders gemakkelijker hun zorgen bekend kunnen maken.

Daarnaast kan het zinvol zijn dat de pedagogisch medewerker contact opneemt met de leerkracht van het kind en/of intern begeleider van de basisschool, om te overleggen hoe het op school gaat en de zorg met hen te delen. Dit met als doel om de zorg en/of begeleiding omtrent het kind in samenwerking met school en de ouders op elkaar af te stemmen.

Indien nodig en mogelijk wordt er doelgericht en planmatige begeleiding op maat verleend aan kinderen die dat nodig hebben.

We gebruiken hiervoor onder andere het HGPD (Handelingsgerichte Procesdiagnostiek). HGPD is vooral bedoeld om het kind dat niet voldoende heeft aan de reguliere begeleiding, extra begeleiding te geven. Deze begeleiding gaat uit van de sterke kanten van het kind: wat kan het al goed, waar geniet het van.

De extra hulp richt zich niet op het probleem, maar wordt vanuit de sterke kanten aangezet. Het uitgangspunt van HGPD is een optimistisch denken en werken. De aanpak en voortgang zal door de mentor en de zorgmanager, met de ouders besproken worden. De samenwerking en afstemming met ouders en de basisschool is daarbij onmisbaar.

Bij zorg waarvoor bepaalde expertise nodig is zal de mentor in samenspraak met de zorgmanager ouders advies geven en/of doorverwijzen naar bijvoorbeeld het Sociaal Team, Zorg Advies Team, de kinderfysiotherapeut, de logopediste, de kinderergotherapeut of andere relevante instanties.

*Door vroegtijdig bijsturen kan wellicht voorkomen worden dat er in een later stadium (ingrijpende) hulp nodig is.*

We vragen ouders bij de intake of ze er mee in kunnen stemmen dat gegevens uitgewisseld en overgedragen kunnen worden naar de basisschool en bovengenoemde instanties.

Daarnaast werken wij volgens een 'Protocol kindermishandeling en grensoverschrijdend gedrag'. Indien er ten aanzien van dit onderwerp signalen, zorgen of vermoedens zijn, zal volgens dit protocol gehandeld worden. Het protocol is te downloaden via onze site.

## Doorgaande lijn.

Als kinderen 4 jaar worden gaan ze naar de basisschool. Voor elk kind is deze start een grote gebeurtenis. Als kinderen van het kinderdagverblijf en/of van de ontwikkelingsgerichte opvang doorstromen naar de buitenschoolse opvang, dan zal er een overdracht van gegevens plaatsvinden. Een goede overdracht en continuering van deze doorgaande lijn vanuit het kinderdagverblijf en/of de ontwikkelingsgerichte kinderopvang vinden wij heel belangrijk om de overstap voor de kinderen goed te laten verlopen. De mentor van het kinderdagverblijf en/of ontwikkelingsgerichte opvang zal contact opnemen met de pedagogisch medewerkers van de buitenschoolse opvang om het kind over te dragen. Dit kan zijn middels een persoonlijk gesprek, door de pedagogisch medewerkers van de buitenschoolse opvang de vastgelegde gegevens van het kind in te laten zien of door een kind te bespreken tijdens een teamoverleg. Als er speciale aandachtsgebieden zijn of als er extra begeleiding is gegeven, dan wordt dit met de pedagogisch medewerker van de buitenschoolse opvang besproken zodat zij daar rekening mee kan houden.

# Samenwerken met de basisschool

## Vreedzame school.

Basisschool de Vitus in Well werkt met het programma van De Vreedzame School, een programma dat een bijdrage wil leveren aan een positief sociaal klimaat en de vorming van actieve en betrokken burgers. De Vreedzame School is méér dan een programma. Het is een filosofie, een aanpak, waarin de eigen kracht van kinderen centraal staat. Met het programma De Vreedzame School, dat is ingedeeld in 6 blokken, wordt aandacht besteed aan:



In het kader van doorgaande lijn naar en met school zijn wij betrokken geweest bij dit traject. 't Kienderbènske past ook elementen van de Vreedzame school toe op de buitenschoolse opvang. Deze zijn opvraagbaar bij de pedagogisch medewerker op de locatie. Op de buitenschoolse opvang volgen we de ontwikkelingen van school en kunnen we daar op in spelen als kinderen na school naar de buitenschoolse opvang komen. Ook worden er met school bepaalde afspraken gemaakt over welke regels er zijn buiten de klas of op het schoolplein. Op deze manier kunnen we kinderen hierin op dezelfde manier begeleiden en is het herkenbaar voor kinderen onder en buiten schooltijd. Benieuwd naar hoe de buitenschoolse opvang hier al aandacht aan besteedt? Vraag het de pedagogisch medewerkers van de buitenschoolse opvang. Voor meer algemene informatie over het programma De Vreedzame school kijk op [www.devreedzameschool.nl](http://www.devreedzameschool.nl)

# Samenwerken met ouders

## Visie op samenwerking met ouders.

Uitgangspunt voor de visie met betrekking tot samenwerking met ouders ligt bij het gezamenlijke belang van ouders en pedagogisch medewerkers en het zorgen voor optimale omstandigheden voor de ontwikkeling van het kind. Pedagogisch medewerkers en ouders hebben hierbij ieder hun eigen deskundigheid en hun eigen taak en verantwoordelijkheid. Belangrijk uitgangspunt in de samenwerking tussen pedagogisch medewerkers en ouders is dat ze elkaar serieus nemen. Dat betekent in de communicatie met elkaar uitgaan van vertrouwen en openheid en de tijd nemen voor elkaar. In de relatie met ouders gaan we uit van gelijkwaardigheid en een respectvolle benadering naar elkaar. Een vertrouwensrelatie en een goede samenwerking tussen pedagogisch medewerkers en ouders levert veel voordelen op.

*Ons uitgangspunt in de communicatie met ouders is dat zij zich thuis voelen en vertrouwen hebben in het team en de gang van zaken.*

We vinden het belangrijk dat er zowel vanuit de buitenschoolse opvang als vanuit thuis informatieoverdracht plaatsvindt. Ouders worden op de hoogte gehouden van de gebeurtenissen op de buitenschoolse opvang en de pedagogisch medewerkers van de thuissituatie van het kind. Door elkaar op de hoogte te houden, kan er over en weer beter worden ingespeeld op de behoeftes van het kind. Wij nemen jullie vragen serieus, indien noodzakelijk bespreken we ze in teamverband, waarna we jullie een passend advies kunnen geven. Indien we geen passend advies kunnen geven, zullen we in overleg met jullie de hulp inschakelen van eerdergenoemde instanties.



Het is belangrijk dat ouders weten wat de visie van de kinderopvang op ontwikkeling en opvoeden is. Soms blijkt dat ouders een andere visie hebben. Kinderen leren daardoor dat niet in elke situatie dezelfde regels of gewoontes gelden. Thuis mogen soms andere dingen dan op de buitenschoolse opvang. Zijn de opvattingen zo strijdig dat het kind er last van heeft dan zoeken we samen naar een passende oplossing. Om goed om te kunnen gaan met onderlinge verschillen is het een voorwaarde dat men respect toont voor elkaars opvattingen. Bij onze kinderopvang zijn er verschillende gelegenheden om hierover van gedachten te wisselen. Dit gebeurt bijvoorbeeld in de vorm van: een oudercommissie, breng- en haal momenten en gesprekken met de pedagogisch medewerkers.

## Oudercommissie.

De oudercommissie heeft inspraak op allerlei (beleids)onderwerpen en over de gang van zaken binnen 't Kienderbènske. Zij vertegenwoordigen de ouders. De oudercommissie informeert ouders zelf over haar werkzaamheden. De informatie van de oudercommissie is tevens te downloaden via onze site. Ouders die geïnteresseerd zijn in de bedrijfsvoering van 't Kienderbènske en willen adviseren over bepaalde onderwerpen kunnen zich te allen tijde melden bij de oudercommissie. De oudercommissie is per mail bereikbaar via [oc-kienderbenske@hotmail.com](mailto:oc-kienderbenske@hotmail.com)

## Actualiteit beleidsplan.

Dit pedagogisch beleidsplan is tot stand gekomen door een visie die wij uit willen dragen en is getoetst door de oudercommissie op de inhoud. Het pedagogisch beleid is bij uitstek een onderwerp waarbij de betrokkenheid van ouders van essentieel belang is. Een pedagogisch beleid is iets dat voortdurend kan veranderen door gewijzigde (wetenschappelijke) inzichten, door de voortschrijdende tijd of door ervaringen. Dit beleidsplan zal dan ook met regelmaat, zowel met alle pedagogisch medewerkers van 't Kienderbènske als in de oudercommissie opnieuw besproken en indien nodig bijgesteld worden.

