



Pedagogisch Beleidsplan 't Kienderbènske 2024

KDV Siebengewald

Inhoudsopgave

◦ Inleiding.....	3
◦ Gegevens en openingstijden	4
◦ Missie, visie en kernwaarden	5
◦ Pedagogische hoofddoelstelling.....	7
◦ Doelstelling	7
◦ Waarden en normen	8
◦ Emotionele en fysieke veiligheid	9
◦ Vaardigheden	10
◦ Pedagogische kwaliteit.....	12
◦ Educatie pedagogisch medewerker	12
◦ Mentorschap	14
◦ Voorlezen en muziek	15
◦ Baby's	18
◦ Werkwijze op de groep.....	19
◦ Wennen	19
◦ Ziekte en afmelden	20
◦ Feest- en verjaardagen	22
◦ Stamgroep, combinatiegroep en extra dagdelen	23
◦ Uitstapjes en omgeving	25
◦ Spel- en ontwikkelingsmaterialen	26
◦ Dagindeling	27
◦ Beroepskracht medewerker kind ratio (BKR) en stagiaires	28
◦ Ontwikkeling, zorg en begeleiding.....	30
◦ Grenzen	30
◦ Bijtgedrag	31
◦ Seksuele ontwikkeling	32
◦ Samenwerken met de basisschool.....	34
◦ Samenwerken met ouders.....	36
◦ Oudercommissie	37

Inleiding

Voor jullie ligt het pedagogisch beleid van kinderdagverblijf 't Kienderbènkske Siebengewald. Wij zijn een kinderopvangorganisatie in de Gemeente Bergen bestaande uit kinderdagverblijven 0-4 jaar (KDV), ontwikkelingsgerichte kinderopvang 2-4 jaar (OKI, voorheen peuterspeelzaal) en de buitenschoolse opvang 4-12 jaar (BSO).

Door deze verschillende vormen van kinderopvang aan te bieden vanuit één en dezelfde organisatie ontstaan korte, doorgaande lijnen en kan er op allerlei terreinen samenwerking plaatsvinden.



Pedagogisch medewerkers krijgen middels dit beleid richting en inspiratie voor hun pedagogisch handelen. De ouders krijgen een beeld van wie 't Kienderbènkske is, wat de pedagogische visie is en wat zij op basis daarvan kunnen verwachten met betrekking tot het pedagogisch handelen.

De kinderopvang in Siebengewald is gevestigd in basisschool 't Kendelke en kent twee stamgroepen. De eerste stamgroep is een verticale groep waar maximaal 16 kinderen in de leeftijd van 0 tot en met 4 jaar kunnen worden opgevangen. Deze groep maakt gebruik van de groepsruimte van het kinderdagverblijf. De tweede stamgroep is een verticale groep waar maximaal 16 kinderen in de leeftijd van 2 tot en met 4 jaar kunnen worden opgevangen. Deze groep maakt gebruik van de ruimte van de ontwikkelingsgerichte kinderopvang (OKI). OKI Siebengewald heeft binnen deze stamgroep 2 vaste dagdeel combinaties waar kinderen gebruik van kunnen maken. De maandag – woensdag combinatie en de dinsdag – donderdag combinatie.

Kinderen met een VVE indicatie maken gebruik van alle 4 de dagdelen. Voor het aantal in te zetten pedagogisch medewerkers op beide stamgroepen, wordt de BKR gehanteerd.

Informatie over OKI Siebengewald is te vinden in het pedagogisch beleid van OKI Siebengewald.

Gegevens:

- Adres: Kendelweg 1
5853 EL Siebengewald
- Telefoonnummer:
0616193534
- Landelijk register
Kinderopvangnummer:
107168297

Ook zijn wij te bereiken via:

- De site: www.kienderbenkske.nl (voor meer informatie, nieuws en foto's)
- Mail: info@kienderbenkske.nl (voor overige vragen)
- Het ouderportaal:
https://kienderbenkske.kindplanner.nl/#/login_of
de app van Kindplanner (voor afmeldingen en het aanvragen van extra dagen)
- Facebook: www.facebook.com/Kienderbenkske
- Instagram:
<https://instagram.com/kienderbenkske>

Openingsdagen & tijden kinderdagverblijf:

Maandag - dinsdag - donderdag - vrijdag

Hele dag	7:30 - 18:30 uur
Ochtend	7:30 - 12:30 uur
Middag	12:30 - 18:30 uur

Daarnaast is verlengde opvang vanaf 7:00 uur mogelijk en kunnen naast een ochtend of middag losse uren afgenomen worden.

Op een aantal dagdelen vindt er verlengde voorschoolse opvang (VSO) plaats op het kinderdagverblijf. Er is op dat moment sprake van een combinatiegroep.

***Maandag- dinsdag- donderdag- en vrijdagochtend,
vindt de verlengde VSO plaats op het kinderdagverblijf.***

Missie.

't Kienderbènkske is een professionele en dynamische kinderopvangonderneming met een maatschappelijke doelstelling. Voor alles streven wij ernaar dat de kinderen bij ons in betrokken en betrouwbare handen zijn door kwaliteitseisen te stellen aan ons handelen en aan onze voorzieningen. Dat bereiken wij door:

- Kinderen centraal te stellen in ons handelen.
- Indien mogelijk vraaggerichte diensten aan te bieden.
- Maatwerk te leveren waarbij continuïteit een vereiste is.
- Een aanbod van activiteiten in het kader van VVE (Voor en vroegschoolse educatie) op de ontwikkelingsgerichte kinderopvang.

Visie.

't Kienderbènkske biedt een pedagogisch verantwoorde en vernieuwende kinderopvang die leuk en aantrekkelijk is voor kinderen en elementen aanreikt voor een goede startpositie in de maatschappij. Daarbij staat persoonlijk, servicegericht en professioneel handelen dagelijks centraal. Dat bereiken wij door:

- Het aanreiken van sociale vaardigheden.
- Respectvolle omgang met elkaar.
- Het aanreiken van creatieve, uitdagende en stimulerende activiteiten en omgeving.
- Het geven van ruimte en het stellen van duidelijke grenzen.
- Het creëren van een thuisgevoel.



Kernwaarden.

Persoonlijk

De behoeften en wensen van ouders staan voorop waarbij er veel ruimte is voor persoonlijk contact. Daarom zorgen we dat onze opvang is afgestemd op de persoonlijke situatie van de ouders. Kinderen groeien bij 't Kienderbènske op in een kleinschalige voorziening in hun eigen dorp. Er wordt gewerkt met een vast team van pedagogisch medewerkers.

Professioneel

't Kienderbènske zorgt voor een veilige plek voor kinderen. Hier hebben zij alle ruimte om te spelen, zich te ontwikkelen en andere kinderen te ontmoeten. We houden rekening met de eigenheid van het kind en zijn achtergrond. Dit gebeurt natuurlijk in samenspraak met de ouders. De kinderen worden begeleid door goed opgeleide en ervaren pedagogisch medewerkers.

Servicegericht

't Kienderbènske zorgt ervoor dat ouders met een gerust hart naar hun werk kunnen. Een goede relatie en informatie-uitwisseling met ouders vinden wij erg belangrijk. Daarom betrekken wij ouders bij de opvang van hun kind. We houden rekening met wat belangrijk is voor de ouder en het kind. Bijvoorbeeld een goed dag- en slaapritme, een uitdagende speelomgeving en volop liefde en aandacht.

Pedagogisch hoofdstelling

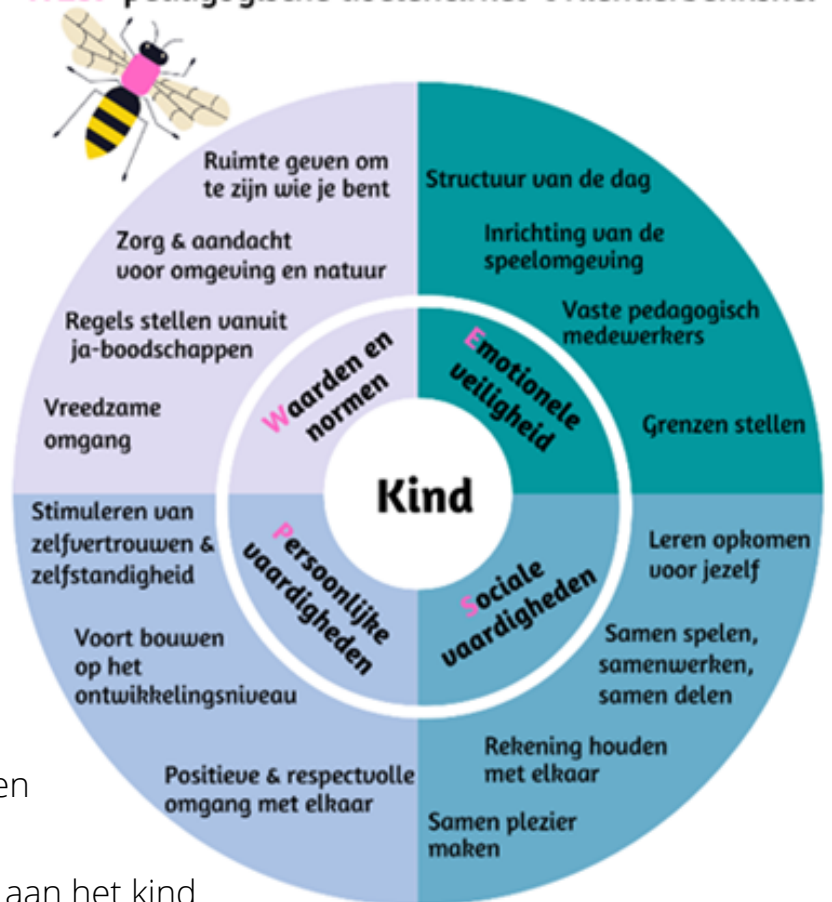
Doelstelling.

Het doel van 't Kienderbènske is om ouders in de gelegenheid te stellen andere werkzaamheden te kunnen verrichten. Waarbij de aandacht voor de kinderen op het gebied van verzorging, opvoeding en ontwikkelingsmogelijkheden op een professionele manier wordt vormgegeven. Pedagogisch medewerkers zijn medeopvoeders in nauwe samenspraak met ouders. Wij beperken ons niet tot één specifieke pedagogische richting maar maken gebruik van elementen uit verschillende pedagogische visies.

De pedagogische doelencirkel.

Om het pedagogisch beleid voor medewerkers zo concreet mogelijk te maken, gebruiken we de pedagogische doelencirkel als praktisch handvat. De cirkel laat zien hoe de pedagogisch medewerkers de visie van 't Kienderbènske uitdragen tijdens hun dagelijkse werk en werken volgens het pedagogisch beleid.

WESP pedagogische doelencirkel 't Kienderbènske.



Bij 't Kienderbènske gaan we uit van vier pedagogische basisdoelen. Deze basisdoelen duiden we aan met 'WESP':

- Overdragen van **waarden en normen** aan het kind.
- Waarborgen van fysieke en **emotionele veiligheid** van de kinderen.
- De mogelijkheid bieden tot de ontwikkeling van de **sociale vaardigheden** van het kind.
- De mogelijkheid bieden tot ontwikkeling van de **persoonlijke vaardigheden** van het kind.

Waarden en normen.

Als kinderen opgroeien leren ze gaandeweg de wereld om hen heen kennen. Eerst ontdekken ze de cultuur, gewoontes en regels binnen het eigen gezin.

Bij 't Kienderbènkske maken kinderen kennis met andere gewoontes en culturen.

Zo wordt de leefwereld van het kind steeds groter. Soms verschillen deze waarden en normen van thuis. De kinderen leren hier op een passende manier mee omgaan. Ze leren zich verplaatsen in anderen en krijgen begrip voor verschillende manieren van leven.

Pedagogisch medewerkers hebben een voorbeeldfunctie in het hanteren van waarden en normen. Dit betekent ook dat we kinderen zo veel mogelijk benaderen vanuit ja-boodschappen. Kijken welke mogelijkheden en kansen een kind heeft. Doordat de pedagogisch medewerker het gedrag benoemt en situaties bespreekt, gaan de kinderen de wereld om hen heen steeds beter begrijpen en maken zij zich de cultuur eigen.

De kinderen leren ook van elkaar wat wel en niet mag. Soms zoekt een kind bewust de grenzen op. We maken afspraken met het kind en maken duidelijk wat de regels zijn binnen de kinderopvang. Vaak gaat het om allerlei ongeschreven regels: hoe gaan we met elkaar om, samen delen, op je beurt wachten etc.

Verder maken kinderen in de groep kennis met waarden en normen, zoals respect voor elkaar en respect voor de omgeving. Zo zetten ze de volgende stap in het verkennen én leren kennen van de samenleving.

Bij 't Kienderbènkske kan ieder kind zijn eigen identiteit ontwikkelen en is er respect voor ieders culturele en maatschappelijke achtergrond.



Emotionele en fysieke veiligheid.

't Kienderbènkske maakt een onderscheid tussen fysieke en emotionele veiligheid.

Hieronder lichten we dit toe.

Emotionele veiligheid.

Emotionele veiligheid is een voorwaarde voor kinderen om zich te ontwikkelen en om te leren.

Pedagogisch medewerkers dragen hier op verschillende manieren aan bij:

- **Door de (vaste) relatie die zij met de kinderen opbouwen.** Er is een vast team aan pedagogisch medewerkers. Het kan zijn dat er door afwezigheid i.v.m. ziekte, vakantie, een vrije dag of verlof een andere pedagogisch medewerker werkzaam is.
- **Door geborgenheid en structuur te bieden en een vaste dagindeling te hanteren.** We kunnen dit bijvoorbeeld visualiseren voor kinderen middels een pictogrammenbord met afbeeldingen van de activiteiten.
- **Door een fijne sfeer te creëren waarin kinderen zich prettig en gezien voelen.** Pedagogisch medewerkers bieden warmte en emotionele ondersteuning. Zij tonen daarbij respect voor de autonomie van elk kind.
- **Ook de groep waarin het kind speelt is belangrijk voor het gevoel van veiligheid.**

Fysieke veiligheid.



De inrichting van de buiten- en binnenruimte geeft kinderen de mogelijkheid om ongestoord te spelen. De ruimte biedt genoeg ontplooiingsmogelijkheden en is veilig.

Elke pedagogisch medewerker beschikt over het diploma Bedrijfshulpverlening en een certificaat Eerste Hulp Bij Ongevallen Kinderen (EHBO-K). Verder beschikt de locatie over een beleid Veiligheid en Gezondheid. Een Risico-inventarisatie Veiligheid en gezondheid en de Meldcode Huiselijk geweld en Kindermishandeling maken daar deel van uit. Deze is op te vragen bij de pedagogisch medewerkers op locatie of te vinden op onze website. Pedagogisch medewerkers zien erop toe dat kinderen veilig spelen door grote risico's te beperken en leren ze om met kleine risico's, zoals struikelen, botsen tijdens een spel, etc. om te gaan. Alle pedagogisch medewerkers hebben een VOG (Verklaring Omtrent het Gedrag) en staan ingeschreven bij het Personenregister Kinderopvang waardoor continue screening plaatsvindt. Doorlopend wordt gecontroleerd of iemand strafbare feiten heeft gepleegd die niet samengaan met werken in de kinderopvang.

Sociale vaardigheden.

Positieve interacties tussen kinderen bevorderen het welzijn en vergroten de sociale vaardigheden. Pedagogisch medewerkers stimuleren de interactie tussen kinderen op een positieve wijze.

In een groep leren kinderen communiceren met anderen, onderhandelen, problemen en conflicten oplossen, voor jezelf leren opkomen, samenwerken, samen delen en vooral samen plezier hebben.

Ook feest vieren, afscheid nemen als een kind de kinderopvang verlaat zijn rituelen die de groep vormen. Het kinderdagverblijf biedt veel mogelijkheden voor interacties en groepsprocessen. De kinderen spelen soms in een grotere groep, soms in een klein groepje of met zijn tweetjes. Soms met leeftijdgenootjes en dan weer met oudere of jongere kinderen en de pedagogisch medewerkers. Ze krijgen een band met elkaar en gaan vriendschappen aan. We zorgen dat de inrichting van de ruimtes, het aanbod van spelmateriaal en activiteiten uitnodigt tot sociale interacties.



Door verschillende hoeken in te richten kunnen kinderen min of meer ongestoord naast elkaar spelen, terwijl ze tegelijk makkelijk naar een andere plek kunnen lopen en kunnen zien wat andere kinderen doen.



Persoonlijke vaardigheden.

Met persoonlijke vaardigheden worden persoonskenmerken bedoeld als veerkracht, weerbaarheid, zelfvertrouwen, eigenwaarde, flexibiliteit en creativiteit in het omgaan met verschillende situaties. Het kind kan hierdoor problemen adequaat aanpakken en zich goed aanpassen aan veranderende omstandigheden.

Door de manier waarop wij met de kinderen omgaan, hoe de kinderen in de groep met elkaar omgaan, door de inrichting van de ruimten en door de mogelijkheden die het speelmateriaal en de activiteiten bieden, bevorderen wij de persoonlijke competentie van het kind. Wij benaderen het kind respectvol en positief en geven het de ruimte om zelf of met elkaar kleine probleempjes op te lossen. Wij kijken hierbij naar wat het kind zelf aan kan en waar het aan toe is. We bouwen voort op het ontwikkelingsniveau van het kind.



Tijdens spel, activiteiten en verzorgingssituaties gaan we met het kind in dialoog.
We zeggen wat we zien en benoemen wat we doen.

Wij bieden daarom een grote variatie in activiteiten, in speelmogelijkheden en in spelmaterialen, zowel binnen als buiten. De verschillende kwaliteiten die onze pedagogisch medewerkers hebben, zetten wij hierbij bewust in.

In overleg met de ouders kunnen we aandacht besteden aan het zindelijk worden. Hiervoor werken wij middels een zindelijkheidsprotocol welke opvraagbaar of te downloaden is.

Pedagogisch kwaliteit

Het pedagogisch handelen van de pedagogisch medewerkers krijgt vorm door de 6 interactievaardigheden te hanteren:



6 interactievaardigheden.

Permanente educatie pedagogisch medewerker.

Kinderopvang is een vak. De pedagogisch medewerkers zijn professionals en gekwalificeerd om te werken in de kinderopvang. Om hen te helpen bij hun dagelijkse werkzaamheden worden zij gecoacht door een pedagogisch coach en/of pedagogisch beleidsmedewerker. Dit voor het bevorderen van deskundigheid en professionele vaardigheden van pedagogisch medewerkers. Zo verbetert de kwaliteit van hun werkzaamheden met de kinderen op de groepen.

Jaarlijks wordt middels een coachingsplan bepaald en vastgelegd hoe de verplichte minimale uren van de pedagogisch coach en pedagogisch beleidsmedewerker, verdeeld over de verschillende locaties, worden ingezet. Het coachingsplan is voor pedagogisch medewerkers en ouders digitaal in te zien op locatie.

Binnen 't Kienderbènske worden beide functies ingevuld door de locatiemanagers. Zo krijgen pedagogisch medewerkers volgens een afgesproken cyclus coaching.

Permanente educatie pedagogisch medewerker

Stap 1



Competentiegesprek:
Hierin worden alle benodigde competenties van een pedagogisch medewerker besproken.

Stap 2



Vaststellingsgesprek:
Het ingevulde persoonlijk ontwikkelingsplan met individuele doelen en afspraken wordt besproken en vastgesteld.

Stap 3



Ontwikkeling & follow up:

- Persoonlijk ontwikkelingsgesprek.
- Training individueel of op team niveau.
- Coaching on the job.
- Coaching tijdens teamvergadering.

Stap 4



Jaarsevaluatie:

- Doelen evalueren.
- Doelen bijstellen, indien nodig.
- Nieuwe doelen formuleren.

Stap 5



Het persoonlijk ontwikkelingsplan volgen en toepassen.

Minimaal eens per kwartaal wordt er een teamvergadering georganiseerd waarin zaken worden besproken die betrekking hebben op beleidsonderwerpen, de locatie en de kinderen die daarvan gebruik maken. Zo blijft de ontwikkeling van (pedagogisch) beleid een continu proces waarbij pedagogisch medewerkers betrokken zijn.

Ook is iedere pedagogische medewerker opgeleid in het toepassen van EHBO-K waarvoor er tweejaarlijks een herhalingscursus plaatsvindt. Op de locatie is dagelijks minimaal 1 pedagogisch medewerker aan het werk met een BHV-diploma. Hierin wordt jaarlijks een herhalingscursus gevolgd.



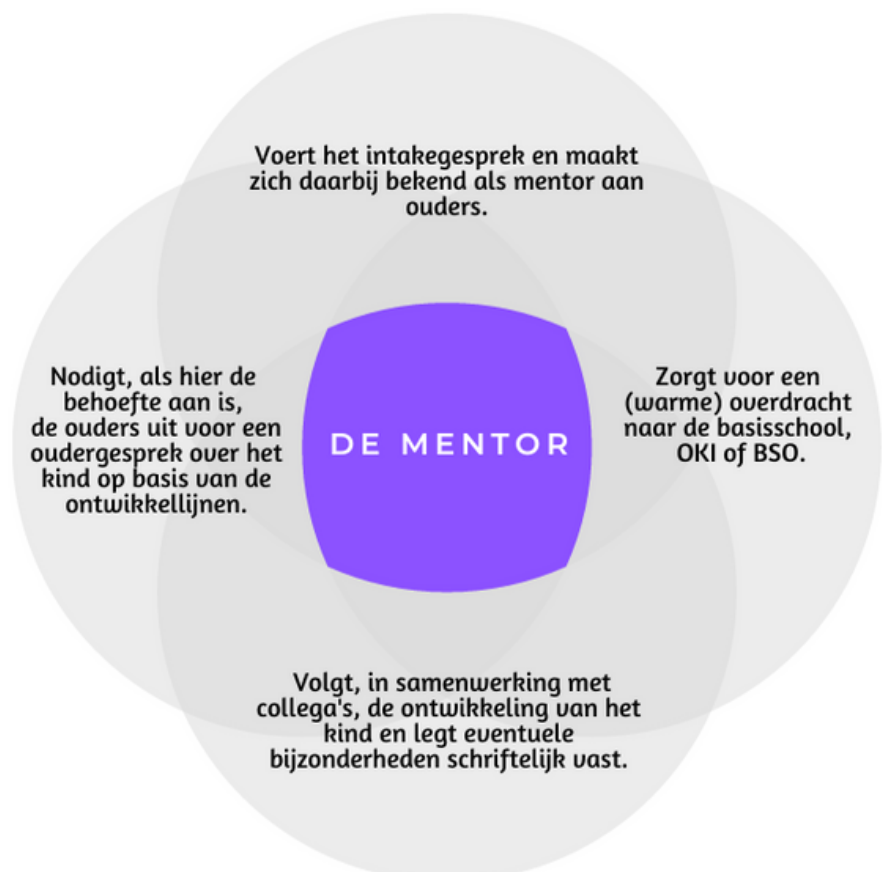
Tot slot blijven pedagogisch medewerkers in ontwikkeling door het volgen van interne en externe trainingen en workshops over kinderopvang gerelateerde onderwerpen.

Bijvoorbeeld werken met de Meldcode, observeren, taalontwikkeling bij jonge kinderen, VVE, scholing specifiek gericht op baby's etc. In een jaarlijks op te stellen scholingsplan wordt bekeken welke opleidingen er gevolgd gaan worden om kennis en vaardigheden van pedagogisch medewerkers te ontwikkelen en/of op peil te houden. Binnen VVE is dit scholingsplan tevens een wettelijke eis. Ook stelt 't Kienderbènske verschillende vakliteratuur beschikbaar voor haar pedagogisch medewerkers.

Mentorschap.

Wat is een mentor?

Elk kind heeft een eigen mentor. Dit is een van de pedagogisch medewerkers van de groep. Deze is het aanspreekpunt voor de ouder en draagt zorg voor het welbevinden van het kind. Ouders kunnen de mentor altijd aanspreken als deze aanwezig is, of een afspraak maken voor overleg. De mentor zorgt ervoor dat andere pedagogisch medewerkers op de hoogte zijn van afspraken die deze met de ouders maakt.



Kinderen en voorlezen.

Lezen heeft een belangrijke functie in de verschillende stadia van de ontwikkeling van ieder kind. Lezen stimuleert niet alleen de spraak- en taalontwikkeling maar stimuleert tevens de fantasie, de rekenvaardigheden en ook de sociaalemotionele vaardigheden door middel van de verborgen boodschappen, die in veel boeken zitten verwerkt.

Het voorlezen van prentenboeken is belangrijk voor de taalontwikkeling van kinderen:



- Ze leren nieuwe woorden.
- Ze leren goed luisteren en ze leren praten over het boek.
- Het aanleren van een aantal belangrijke principes voor het begrijpend lezen.
- Ze leren hun voorkennis te activeren (wat weten ze zelf al over het onderwerp?).
- Hun ontluikende geletterdheid (beginnend lezen) wordt geactiveerd (waaronder verhaalbegrip).

Centraal bij het interactief voorlezen staat steeds het stimuleren van de eigen (talige) inbreng van de kinderen. De inhoud van een prentenboek kan de ervaringswereld van kinderen vergroten of oplossingen bieden voor problemen waardoor kinderen meer grip krijgen op de wereld om hen heen. De inhoud kan het kind ook laten zien dat hij/zij niet de enige is die iets moeilijk vindt, iets niet kan of iets niet durft. Prentenboeken kunnen laten zien hoe een sociale situatie in elkaar zit. Het kind kan ontdekken wat de overeenkomsten en verschillen zijn tussen zichzelf en de hoofdpersoon, zowel qua karakter als sociaal gedrag. Prentenboeken kunnen bruikbare oefensituaties bieden en daarnaast leerzame elementen bevatten die de sociale en emotionele ontwikkeling van kinderen positief kunnen ondersteunen.

de Bibliotheek 
BiblioPlus

Om voorlezen binnen onze locatie, maar ook thuis te stimuleren, hebben we een nauwe samenwerking met de bibliotheek (Biblioplus). We nemen deel aan verschillende voorleesbevorderingsprojecten zoals de VoorleesExpress. Ook maken we gebruik van bijvoorbeeld Boekenpretkisten en hebben we de mogelijkheid om voor te lezen met de Kamashibai (een vertelkastje). Daarnaast heeft onze locatie een leeshoek met een uitgebreide boekencollectie die regelmatig wordt aangevuld en vernieuwd.

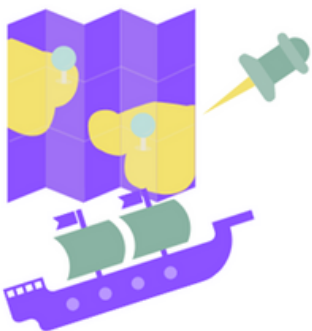
HOE LEZEN KINDEREN KAN HELPEN



Verhalen kunnen de
verbeelding en het spel
stimuleren

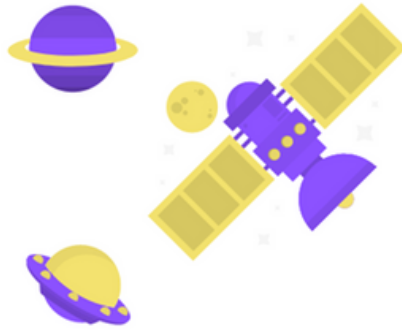


Verhalen lokken
nieuwsgierigheid en
discussie uit



Boeken en verhalen
vullen
de geest van een kind
met kennis

Zittend met een boek biedt
kinderen tijd
voor rust en kalmte in
hun drukke leven.



Lezen biedt ouders meer
mogelijkheden om zich te
binden met hun kinderen



Boeken bieden inspiratie,
gedachten en reflectie



Om het voorlezen thuis te stimuleren zijn er voor ouders en hun kind(eren) Verteltassen ontwikkeld. Een aantal prentenboeken vormen de basis van de Verteltas. Deze boeken zijn samengesteld rondom een bepaalde thema. Daarnaast vind je in de Verteltas materialen die te gebruiken zijn bij het boek en bij het praten over het onderwerp.

De Verteltassen zijn er in de volgende thema's: Ziek zijn, Alle talen, Geboorte, Eerste woordjes, Echtscheiding, Naar de basisschool, Emoties, Naar de tandarts, Verhuizen, Zindelijkheid, Kleuren, Tellen, Anders zijn, Bang zijn/Angst en Overlijden.

Ouders kunnen deze Verteltassen via de locatie lenen om thuis te gebruiken.

Kinderen en muziek.

Al vanaf heel jonge leeftijd zijn kinderen geïnteresseerd in muziek. Samen muziek maken is leuk en bijna ieder kind heeft wel muziek waar hij of zij van houdt. Op het kinderdagverblijf hebben een aantal pedagogisch medewerkers een workshop gevolgd; "Ukelele voor Ukjes". We hebben een programma dat boordevol liedjes bevat om met kinderen muziek te maken. Ook de allerjongsten doen hieraan mee. Naast de ukelele zijn er natuurlijk nog veel meer manieren om samen bezig te zijn met muziek.



Er is wetenschappelijk aangetoond dat muziek nog veel meer positieve effecten heeft, waaronder:

- Kinderen kunnen hun emoties erin kwijt en muziek helpt ze met hun gevoelens om te gaan. Liedjes bieden troost, rust of maken blij.
- Muziek bevordert de concentratie van kinderen en het samenwerken.
- Kinderen krijgen voldoening als ze zien dat anderen genieten van hun 'optreden'. Dit zorgt voor een positiever zelfbeeld.
- Muziek bevordert de creativiteit.
- Samenwerken van hersenhelften: horen/zien, motoriek, emotionele prikkels. Er gebeurt van alles tijdens muziek maken. Door muziek te maken worden verbindingen gelegd in de hersenhelften.

Baby's en ontwikkeling.

Volgens Emmi Pikler worden alle baby's leergierig en nieuwsgierig geboren. We halen inspiratie uit haar visie op baby's. Zo ontwikkelt een baby zich het beste als hij zoveel mogelijk zelfstandig, onafhankelijk, op eigen initiatief en in zijn eigen tempo de wereld en zichzelf kan ontdekken. Hierbij staan bewegen, spelen en verzorgen centraal, maar het allerbelangrijkste is een goede hechting tussen de baby en de pedagogisch medewerkers. Om zich vrij te bewegen en zelfstandig te spelen en leren, moet de baby zich namelijk veilig en vertrouwd voelen.



Om een goede band op te bouwen met de baby, is communicatie van groot belang. De pedagogisch medewerkers benoemen alles wat zij of je baby doet. Zo is de baby voorbereid op wat gaat komen. Doordat de baby weet wat er gaat gebeuren, leert de baby verbanden te leggen. Om te begrijpen wat de baby bedoelt, moeten de pedagogisch medewerkers de baby goed kennen. Een vast gezicht is dan ook erg belangrijk. Op het informatiebord in de groep staat welke pedagogisch medewerker voor de baby's zorgt.

Bij respectvolle verzorging hoort onder andere dat we de tijd nemen voor de baby. Verzorging moet niet even snel tussendoor gebeuren, maar verdient intensieve aandacht.

Ook rust is van belang. De baby moet zich volledig op zichzelf, zijn lijfje en eigen ontwikkeling kunnen focussen. Dit betekent dat de omgeving niet te veel afleiding en prikkels geeft. De aankleding en de inrichting van de babyhoek op het kinderdagverblijf is eenvoudig en neutraal, zodat dit niet voor afleiding zorgt.

We geven de baby de ruimte om zich in zijn eigen tempo te ontwikkelen. We kijken naar hoe een baby een vaardigheid ontwikkelt. Als een baby echt geen aanstalten maakt om zich verder te ontwikkelen, proberen we hem uit te dagen. Denk aan een speeltje net buiten zijn bereik leggen en hem motiveren het speeltje te pakken.

Werkwijze op de groep

Wennen.

Voor kinderen en ouders betekent de stap naar het kinderdagverblijf dat zij gaan wennen aan een nieuwe situatie. Voor kinderen is het vaak de eerste stap buiten de vertrouwde wereld van ouders en familie. Het is daarom belangrijk dat de wenperiode een soepele overgang kan zijn

van thuis naar het kinderdagverblijf. Dit is een proces dat stap voor stap gaat. We nemen daarvoor de tijd en ieder kind kan in zijn/haar eigen tempo en naar eigen behoefte wennen. Het uitgangspunt bij het wennen binnen het kinderdagverblijf is dat ouders het kind met een gerust hart brengen en halen.



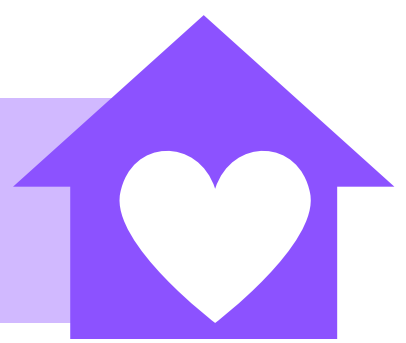
Wanneer de ouders bericht hebben gekregen dat het kind kan komen, worden de ouders uitgenodigd voor een intakegesprek. Dit vindt plaats op de locatie op een rustig moment binnen het dagprogramma.

De pedagogisch medewerker vertelt de ouders in dit gesprek, onder het genot van een kopje koffie/thee alles over het reilen en zeilen binnen het kinderdagverblijf. Hoe ziet een dag op het kinderdagverblijf eruit en wat zijn de gewoontes en regels. Daarnaast vertellen de ouders in het gesprek over het kind met zijn/haar gewoontes of bijzonderheden.

Ook zal de pedagogisch medewerker vragen naar de verwachtingen en wensen die de ouders hebben. We proberen op het kinderdagverblijf hier zo veel mogelijk bij aan te sluiten. Indien dit niet mogelijk is, bekijken we samen met de ouders hoe we dit vorm kunnen geven in het belang van het kind. In het intakegesprek maken de ouders samen met de pedagogisch medewerker afspraken over hoe het kind komt wennen en op welk tijdstip het kind komt. Wennen begint op de eerste plaatsingsdatum.

Bij het afscheid nemen is het belangrijk dat dit moment duidelijk is. De pedagogisch medewerker neemt het kind over en zal samen met het kind de ouders uitzwaaien. Het moment van afscheid kan soms moeilijk zijn. De pedagogisch medewerker probeert dan te ontdekken waar het kind op dat moment behoefte aan heeft. Dit kan bijvoorbeeld zijn: een boekje lezen, spelletje doen, zijn/haar knuffeltje van thuis te geven of het kind even te laten in nabijheid van de pedagogisch medewerker. Als de ouders het prettig vinden mogen zij op ieder moment van de dag contact met ons opnemen, om te vragen hoe het gaat.

Op het kinderdagverblijf hebben we familiefotoboeken liggen. Kinderen voelen zich veiliger als ze iets op het kinderdagverblijf herkennen van de thuissituatie en kunnen deze veiligheid ervaren door in het boek te kijken.



De familieboeken worden op verschillende manieren aan de kinderen aangeboden. Ze kunnen de boeken ook zelf pakken en bekijken. Maar het kind kan ook samen met de pedagogisch medewerker in het boek kijken en vertellen over thuis.

Als de ouders het kind weer komen halen, vertelt de pedagogisch medewerker over hoe de dag is verlopen en is er ruimte voor persoonlijke aandacht voor beide. Bij kinderen tot 1 jaar wordt het verloop van de dag ook beschreven in een schriftje.

Kinderen en ziek.

Ieder kind is weleens ziek en zal daardoor niet naar de opvang kunnen komen. Indien de ziekte besmettelijk is, vragen we de ouders om de nodige maatregelen te treffen en ons hiervan op de hoogte te stellen. Doordat meerdere kinderen zich op een groep bevinden, is het niet uit te sluiten dat ziektes van andere kinderen over worden gedragen.

Wat te doen als de ziekte besmettelijk is?

- De ouders melden besmettelijke ziekten bij de pedagogische medewerkers.
- De pedagogisch medewerkers volgen de richtlijnen van het RIVM en de GGD.
- Het RIVM en de GGD adviseert maatregelen afhankelijk van de ziekte. Het RIVM heeft in samenwerking met de GGD een uitgebreide app ontwikkeld die gebaseerd is op de LCHV-Hygiënerichtlijnen voor kindercentra, de zogenaamde KIDDI app. Deze wordt indien nodig door de pedagogisch medewerkers geraadpleegd.
- Op het moment dat een ziekmelding binnenkomt, worden de richtlijnen hiervoor bekeken en besproken met de ouders.
- Indien een mogelijk besmettelijke ziekte wordt geconstateerd tijdens de opvang, worden de ouders gebeld om met het kind naar de huisarts te gaan. Alleen de huisarts kan en mag een mogelijk besmettelijke ziekte vaststellen. Indien nodig worden de andere ouders hierover geïnformeerd via een vermelding op de locatie en/of via email.





Als de kinderen eenmaal op het kinderdagverblijf zijn, zullen de kinderen meedoen aan het programma van deze dag. Indien ouders niet willen dat kinderen met bepaalde activiteiten meedoen (door ziekte), kunnen wij hier geen rekening mee houden. Hier geldt dan dat het kind te ziek is om aan het dagprogramma deel te nemen. In dergelijke gevallen gaan wij ervan uit dat het kind thuis blijft.

't Kienderbènkske voert op het gebied van medicijn toediening, een terughoudend beleid. De pedagogisch medewerkers zijn bijvoorbeeld niet opgeleid om injecties toe te dienen. We maken voor het toedienen van medicijnen, gebruik van het 'Protocol toedienen medicijnen' dat voor ouders op de locatie opvraagbaar is.

Indien een kind een medicijn op doktersvoorschrift nodig heeft, willen wij vragen om dit eerst thuis te gebruiken in verband met mogelijke allergieën. Ouders zijn zelf verantwoordelijk om medicijnen (voorzien van naam) mee te nemen naar de locatie. Daarnaast zal er een formulier getekend moeten worden dat wij dit toe mogen dienen.

Dit formulier "Toestemmingsformulier medicijnen op doktersvoorschrift" is te downloaden via het ouderportaal. Indien het formulier niet is ondertekend of er geen medicijnen zijn afgegeven op de ontwikkelingsgerichte kinderopvang, zal het medicijn niet toegediend worden.

Indien een kind een genees- of homeopathisch middel zonder doktersvoorschrift nodig heeft, is de werkwijze hetzelfde als hierboven beschreven. Hiervoor dient het formulier 'Toestemmingsformulier genees- en homeopathisch middelen zonder doktersvoorschrift' opgevraagd te worden op locatie waarna het kan worden ingevuld.

Bij 't Kienderbènkske geven wij geen koorts- en pijn onderdrukkende middelen zoals zetpillen en paracetamol. We kunnen namelijk een vertekend beeld krijgen van het welbevinden van een kind, als het bijvoorbeeld een paracetamol gehad heeft. Het is niet de bedoeling om jullie kind een paracetamol/zetpil te geven voordat hij/zij naar de ontwikkelingsgerichte kinderopvang komt. Als de paracetamol/zetpil uitgewerkt is, bijvoorbeeld bij koorts, dan kan deze omhoog schieten en kan er een koortsstuip ontstaan. Wij kunnen daar geen verantwoordelijkheid voor nemen. Bij koorts hoger dan 38,5°C dient een ziek kind opgehaald te worden.

Feestdagen en verjaardagen.

Aan feestdagen en feestelijke aangelegenheden wordt extra aandacht besteed door middel van aangepaste activiteiten. We schenken aandacht aan de achterliggende gedachte van een feestdag. Hierbij stimuleren we allerlei ontwikkelingsgebieden.

Als er iemand jarig is binnen het gezin van het kind, dan kan het kind iets maken op de groep. Ouders kunnen dit kenbaar maken 's morgens bij het brengen. Diezelfde dag maakt het kind iets wat aan het einde van de dag mee naar huis mag. Het kind mag hierbij zelf aangeven of hij/zij iets wil maken.

Voor baby's bieden we het creatief bezig zijn aan vanaf de leeftijd dat ze eraan toe zijn. Bij de verjaardag van een kind, zorgt 't Kienderbènkske voor de traktatie. Voor een eventuele traktatie tijdens het afscheid, raden wij de ouders aan om contact op te nemen met de pedagogisch medewerkers van het kinderdagverblijf.

We besteden ieder jaar op een andere wijze aandacht aan Vader- en Moederdag door samen met de kinderen over dit onderwerp bezig te zijn. We volgen hierbij de initiatieven van het kind en sluiten aan bij hun belevingswereld. Het proces is hierbij belangrijker dan het resultaat. Het is bijvoorbeeld geen uitgangspunt dat er iets gemaakt wordt dat mee naar huis wordt gegeven.

Opnemen van extra dagdelen.

Bij 't Kienderbènkske is het mogelijk om extra dagen aan te vragen. Dit kan via het ouderportaal. Komt een kind op een ander dagdeel, dan krijgt het extra aandacht van de pedagogisch medewerkers. Is het kind al vertrouwd met kinderopvang, dan is een extra dag komen meestal geen probleem. Kent het kind geen andere kinderen, dan stelt de pedagogisch medewerker het kind op zijn gemak en biedt nabijheid zolang het nodig is.



Het kan voorkomen dat er geen plaats is op de stamgroep van het kind, maar wel op een andere stamgroep. In overleg en met toestemming van de ouders kan het kind dan toch gebruik maken van extra opvang. Mocht er uiteindelijk toch plaats zijn op de eigen stamgroep, dan kan het kind alsnog hier opgevangen worden.

Stamgroep, combinatiegroep en extra dagdelen.

In de Wet Kinderopvang staat beschreven dat kinderen moeten worden opgevangen in een stamgroep. Een stamgroep is een vaste, veilige ruimte met een vaste groep kinderen. Een kind maakt gedurende de week gebruik van maximaal twee verschillende stamgroepen. Bij activiteiten kunnen en mogen kinderen de stamgroep verlaten. Ook kan een kind tijdelijk (extra) opgevangen worden in een andere groep dan de stamgroep, bijvoorbeeld:

- Op het verzoek van de ouder, omdat er op de vaste stamgroep geen plaats is op alle gewenste opvangdagen.
 - Indien er bij een extra opvangdag geen plaats is op de vaste stamgroep.
 - De continuïteit wordt gewaarborgd doordat er hetzelfde dagprogramma is en een voor de kinderen bekende pedagogisch medewerker op de groep staat.
- 't Kinderbènske heeft per locatie een vast team met vaste krachten wat zorgt voor een bekend gezicht voor de kinderen op de groep.
- Bij een lage bezetting kan er voor gekozen worden om kinderen in een andere stamgroep op te vangen. Om pedagogische redenen is het dan beter voor het kind om zo meer aansluiting te kunnen vinden met andere kinderen. Er kan meer activiteiten aanbod ontstaan of kinderen met dezelfde interesses ontmoeten elkaar op deze manier.



Op een aantal dagdelen vindt er verlengde voorschoolse opvang vanaf 7:00 uur plaats op het kinderdagverblijf. Dit is het geval op de maandag-, dinsdag-, donderdag-, en vrijdagochtend. Er is dan sprake van een combinatiegroep. We zorgen er tijdens deze opvang voor dat er passende ontwikkelings- en spelmaterialen zijn en dat er passende activiteiten aan worden geboden voor kinderen in alle leeftijden. De aanwezige pedagogisch medewerker is een vertrouwd gezicht voor de kinderen en draagt zorg voor de veiligheid en het welbevinden van de aanwezige kinderen.

Samenvoegen en/of verlaten van de stamgroep door open deuren beleid.

In sommige situaties kan er voor gekozen worden om stamgroepen binnen de eigen locatie samen te voegen. Door het samenvoegen van groepjes kinderen is er meer keuze voor kinderen om samen te spelen met andere kinderen. Zo ontstaat er meer gelegenheid om specifieke activiteiten aan te bieden, bijvoorbeeld aan kinderen van dezelfde leeftijd, aan kinderen met dezelfde interesse of wandelen met een groepje kinderen.

Doordat alle groepen gedurende de dag met een zelfde dagprogramma werken, is de structuur en werkwijze op een (samengevoegde) groep min of meer gelijk. De continuïteit voor de kinderen is daarmee gewaarborgd. Pedagogisch medewerkers van andere groepen zijn bekende en vertrouwde personen voor de kinderen, omdat op diverse momenten gedurende de week bewust gekozen wordt voor een open deuren beleid.

Als kinderen buiten de eigen groepsruimte gaan spelen en op ontdekking gaan, zorgen we ervoor dat de pedagogisch medewerkers van de andere groep het kind kennen en dat het kind de pedagogisch medewerker kent/ leert kennen. Dit kan door regelmatige samenwerking, overleg en samen georganiseerde activiteiten.

Het kind leert als vanzelf en in zijn spel de andere kinderen en pedagogisch medewerkers kennen als het buiten de groepsruimte gaat verkennen of activiteiten in een andere groepsruimte gaat ondernemen. We zorgen hierbij wel voor een bepaalde structuur, herkenbaar voor het kind, zodat het kind weet waar het aan toe is. Dit doen we bijvoorbeeld door het "op ontdekking gaan" op bepaalde tijden van de dag mogelijk te maken. Tijdens momenten van verschonen, eten en rustmomenten zullen de kinderen in hun eigen groepsruimte aanwezig zijn.

Het schoolgebouw 't Kendelke waarin het kinderdagverblijf gevestigd is, is zodanig ingericht dat kinderen van verschillende groepen en van verschillende leeftijden elkaar kunnen ontmoeten, dit zijn de kinderen van de ontwikkelingsgerichte opvang, de buitenschoolse opvang en kinderen van de basisschool, met name van Leerplein 1-2-3. Er kunnen bijvoorbeeld specifieke activiteiten georganiseerd worden in een andere ruimte dan de eigen groepsruimte. De talenten van de pedagogisch medewerkers kunnen daarbij worden ingezet.



Ook tijdens het buitenspelen op het gezamenlijke buitenterrein kunnen kinderen samen activiteiten ondernemen met kinderen uit andere groepen. Op deze manieren worden kinderen uitgenodigd om hun horizon te verbreden en soms letterlijk een stapje verder te zetten in de beschikbare ruimte en in hun ontwikkeling.

Door het open deuren beleid wordt kinderen meer mogelijkheid geboden om kinderen uit een andere groep of van de basisschool te ontmoeten en ander speelgoed te ontdekken. Dit kan zijn in het vrij spel van de kinderen, maar er worden ook activiteiten aangeboden die kinderen extra uitdaging bieden. Zo kunnen bijvoorbeeld de oudste baby's (dreumesen) aansluiten bij activiteiten voor peuters of worden thema-gerichte activiteiten georganiseerd.

Samengevat is het doel van het open deuren beleid:

- uitbreiding van speelruimte, spelaanbod en leefruimte;
- uitbreiding van onderlinge contacten tussen de kinderen;
- profiteren van talenten van pedagogisch medewerkers;
- vertrouwdheid met het hele kindercentrum.

Gedurende de activiteiten buiten de eigen groep zien de pedagogisch medewerkers er op toe dat ieder individueel kind zich prettig voelt bij de situatie. Soms moet een kind nog wennen aan de situatie. Daar waar nodig wordt extra aandacht of begeleiding geboden of gaan kinderen gewoon weer terug naar hun eigen groep.

Wanneer kinderen bij activiteiten de stamgroepen verlaten, wordt de maximale omvang van de stamgroep tijdelijk losgelaten. Wel blijft het aantal kinderen per pedagogisch medewerker van kracht, toegepast op het totaal aantal aanwezige kinderen op de locatie.



Uitstapjes buiten het dorp.

Soms kiezen de pedagogisch medewerkers ervoor om de kinderen een activiteit of uitstapje aan te bieden buiten het dorp waar de opvanglocatie gevestigd is. Hiervoor hebben de ouders schriftelijk toestemming verleend via het intakeformulier.

Binnen 't Kienderbènske zijn hierover richtlijnen beschreven. Deze zijn op te vragen bij de pedagogisch medewerkers op locatie.

Inrichting van de omgeving.

De groepsruimte heeft een neutrale kleur. De kleuren zitten in het speelgoed, het meubilair en de zelfgemaakte creaties die zichtbaar op één vaste plek in de groep hangen.

Veel verschillende kleuren op veel verschillende plekken kan bij kinderen voor te veel prikkels zorgen. Door de basiskleur rustig te houden kan een kind zich veel beter concentreren op waarmee hij bezig is. Een schildering op het raam kan er gezellig uit zien en heeft meestal betrekking op een thema. We zorgen er wel voor dat raamschilderingen en raamversieringen zich beperken tot één raam.

Het kinderdagverblijf in Siebengewald is één groepsruimte waar zowel de baby's, dreumesen als de peuters verblijven. Binnen deze ruimte is een apart babyhoekje gecreëerd. Een baby voelt zich eerder veiliger en geborgen in een afgeschermd hoek. Het kinderdagverblijf heeft twee slaapkamers met voldoende slaapplekken voor kinderen die nog slapen overdag.

Aanbod spel en ontwikkelingsmaterialen.

Bij het aanbod aan spelmaterialen, bij de inrichting en activiteiten letten we op variatie, waarbij aan alle verschillende ontwikkelingsgebieden aandacht wordt besteed. Zo zorgen we ervoor dat elk kind ervaringen opdoet binnen alle ontwikkelingsaspecten. Het gaat ons in het spel vooral om het proces van ontdekken en ervaren. We bouwen voort op waar het kind in zijn ontwikkeling aan toe is. We geven het de ruimte en bieden de mogelijkheid om net een stapje verder te komen.



Dag indeling



We gaan bij de dagindeling uit van wat de kinderen nodig hebben en wat de kinderen aangeven en kijken daarom soms ook af van voorgenomen programma's of vaste patronen. Het kind staat ook hierin centraal. We proberen aan te sluiten bij de eigen rituelen van het kind voor zover haalbaar. Dit verschilt per kind en ook per leeftijd.

7:00–9:00uur

De kinderen komen binnen met de ouders. Ze worden welkom geheten door de pedagogisch medewerkers. Ouders hebben de mogelijkheid om te vertellen hoe het met hun kind gaat.

9:00–9:30uur

De kinderen kunnen binnen/buiten spelen.

9:30–10:00uur

Gezamenlijk fruit eten en drinken (bijvoorbeeld, thee, water of fruitwater).

Ook wordt het pictogrammenbord doorgenomen. Er worden liedjes gezongen of boekjes voorgelezen of aandacht besteed aan een bepaalde thema.

10:00–10:30uur

Een vast moment om te plassen/ verschonen.

10:30–11:15uur

Een (gezamenlijke) activiteit, binnen/buiten. Dit hangt af van de weersomstandigheden en wat de kinderen willen.

11:15–12:00uur

Brood eten, voor de richtlijnen t.a.v. de voeding maken wij gebruik van de informatie van het voedingscentrum. Belangrijk vinden we dat kinderen gevarieerd eten. Er wordt met de kinderen, die dit willen, geoefend om het brood zelf te smeren.

12:00–12:30uur

Verschonen/ plassen en slapen voor de kinderen die dit nodig hebben.

Enkele regeltjes die wij hebben m.b.t. slapen op het kinderdagverblijf:

- Wij fixeren (vastleggen) kinderen niet.
- Kinderen slapen in een slaapzak.
- Ouders tekenen o.a. voor inbakeren, slapen op de buik, slapen onder een dekentje of zonder slaapzak.

12:30–14:30uur

Indien mogelijk pauzes van pedagogisch medewerkers en een (gezamenlijke) activiteit, binnen/ buiten met de kinderen die niet slapen.

14:30–15:00uur

Rond deze tijd worden de kinderen wakker en worden ze uit bed gehaald.

15:00–16:00uur

Gezamenlijk eten; groenten en drinken; thee, water of fruitwater. Liedjes zingen of boekjes lezen.

16:00–17:00uur

Vast moment om te plassen en verschonen tevens een (gezamenlijke) activiteit binnen/ buiten.

17:00–18:30uur Kinderen worden opgehaald door de ouders.



Dagindeling groep.

Bij baby's is het noodzakelijk om rekening te houden met de slaaptijden, voedingstijden, voedingsgewoontes en troostituelen (bijv. eigen knuffel mee bij het slapen). Voor de kinderen tot 1 jaar wordt een schriftje bijgehouden waar ouders en pedagogisch medewerkers relevante informatie over de kinderen in noteren. Tevens geven wij de kinderen tot 1 jaar de meegebrachte warme maaltijd. Na 17:00 uur wordt in principe geen meegebracht eten gegeven. Dit doen we omdat het een ophaalmoment is waarbij we een goede overdracht willen naar de ouders toe, maar ook om te stimuleren dat ouders thuis met hun kinderen eten. Dit geldt ook voor het ontbijt 's ochtends. We gaan ervan uit dat kinderen thuis hebben ontbeten als ze bij ons worden gebracht.

Beroepskracht medewerker kind ratio (BKR).

De BKR is wettelijk bepaald en geeft aan hoeveel pedagogisch medewerkers er ingezet dienen te worden bij een bepaald aantal kinderen van een bepaalde leeftijd. Afhankelijk van het aantal kinderen en pedagogisch medewerkers zijn de uitgangspunten voor het rooster:

- Indien er 1 pedagogisch medewerker aanwezig moet zijn, is deze aanwezig van 7:30-18:30 uur of er worden 2 pedagogisch medewerkers ingepland die er elkaar afwisselen;
- Indien er 2 pedagogisch medewerkers aanwezig moeten zijn; 1 pedagogisch medewerker van 7:30-17:30 uur en de tweede pedagogisch medewerker van 8:30-18:30 uur;
- Indien er 3 pedagogisch medewerkers aanwezig moeten zijn; 1 pedagogisch medewerker van 7:30-17:30 uur en 1 pedagogisch medewerker van 8:00-18:00 uur en 1 pedagogisch medewerker van 8:30-18:30 uur.
- Indien kinderen gebruik maken van verlengde opvang vanaf 7:00 uur zal de 1e medewerker om 7:00 uur beginnen. De overige begin- en eindtijden blijven hetzelfde als bovenstaand omschreven.



Volgens wetgeving is het toegestaan dat er minder pedagogisch medewerkers op de groep aanwezig mogen zijn gedurende 3 uur per dag. Hierbij dient opgemerkt te worden dat niet ieder kind om 7:30 uur wordt gebracht of tot 18:30 uur blijft.

Samenvattend kan er dus ten aanzien van het afwijken van de BKR gezegd worden dat het in de onderstaande gevallen kan voorkomen dat er afgeweken wordt van de BKR. Het maximum van 3 uur wordt echter zelden bereikt en niet overgeschreden.

Voor het kinderdagverblijf in Siebengewald betekent dit op:
maandag, dinsdag, donderdag en vrijdag:

- Tussen 7:30 uur en 9:00 uur komen kinderen druppelsgewijs binnen. Tussen 8:00 uur en 8:30 uur kan het voorkomen dat alle kinderen aanwezig zijn en de tweede medewerker er nog niet is. Er is op dat moment dus sprake van onderbezetting.
- Tussen 13:00 uur en 14:30 uur kan er onderbezetting zijn doordat medewerkers om beurten gaan pauzeren. Vaak liggen er dan een aantal kinderen in bed.

Pedagogisch medewerkers kunnen te allen tijde bij het management aangeven dat, indien er volgens rooster een 2e of 3e pedagogisch medewerkers dient te worden ingezet, deze eerder wordt ingezet dan bovenstaande uitgangspunten. Bijvoorbeeld om 8:00 uur in plaats van 8:30 uur.

Stagiaires.

Binnen het kinderdagverblijf kunnen stagiaires stagelopen voor minimaal een half jaar. Dit vanuit het uitgangspunt om de continuïteit te waarborgen. Zij volgen een opleiding die gericht is op de kinderopvang.

De opvanglocaties van 't Kienderbènske zijn erkende leerbedrijven.

Dit houdt in dat wij aan alle eisen voldoen die gesteld worden door de verschillende opleidingen. We bieden stagiaires de gelegenheid te werken binnen een reële arbeidssituatie. De stagiaire kan binnen het kinderdagverblijf de einddoelen van de stage realiseren. Stagiaires krijgen tijdens hun stageperiode een werkbegeleider toegewezen. Dit is een pedagogisch medewerker van de groep. De begeleiding van stagiaires omvat vooral het geven van feedback, beantwoorden van vragen en het beoordelen van opdrachten. Dit gebeurt tijdens het werken op de groep en tijdens stagegesprekken.

Stagiaires worden boventallig ingezet. Uitzondering hierop is het incidenteel vervangen in geval van ziekte of bij vrije dagen van de vaste pedagogisch medewerkers. De stagiaire wordt in deze gevallen uitsluitend ingezet op de eigen stagelocatie.



De taken van een stagiaire bestaan voornamelijk uit het ondersteunen bij:

- De begeleiding van kinderen tijdens hun spel en activiteiten.
- Huishoudelijke taken zoals het schoonhouden van de ruimte, meubilair en materialen.
- Verzorgende taken zoals het verschonen van luiers en kinderen helpen bij hun toiletbezoek.
- Het naar bed brengen en uit bed halen van kinderen.
- Het voorbereiden en geven van (fles) voeding.

In eerste instantie gebeurt dit altijd onder toezicht van een vaste pedagogisch medewerker. Op het moment dat de begeleidende pedagogisch medewerker en de stagebegeleider vanuit de opleiding ervan overtuigd zijn dat de vaardigheden die hierbij noodzakelijk zijn voldoende beheerst worden, mag een stagiaire (niveau 3 of 4) deze taken zelfstandig uitvoeren. Uiteraard blijft er altijd een pedagogisch medewerker in de buurt.

Ontwikkeling, zorg en begeleiding

Kinderen en grenzen aangeven.

Kinderen hebben grenzen nodig om zich te ontwikkelen en vinden het interessant om deze op te zoeken en te ontdekken zodra ze zich veilig voelen. Als een kind ongewenst gedrag vertoont of normen/grenzen overschrijdt, dan zijn er verschillende mogelijkheden om te handelen.

Voorbeelden zijn:

- Het aanspreken op het ongewenste gedrag en benoemen van gewenst gedrag.
- Waarschuwen.
- Het gedrag negeren.
- Het kind afleiden of even uit de conflictsituatie halen om weer tot rust te komen. Dit altijd in de nabijheid van een pedagogisch medewerker.



Hoe precies gehandeld wordt, is afhankelijk van verschillende factoren als leeftijd, ontwikkelingsfase en de ernst van de situatie. Wij passen onze handelswijze aan, aan wat het individuele kind op dat moment nodig heeft.

De nadruk van de begeleiding ligt op een positieve consequente verbale en/of non verbale benadering.

In een uiterste situatie wordt een kind even apart gezet. Het kind wordt dan, met het gezicht naar de groep toe, op een plekje in de groepsruimte gezet. Voordat het kind apart op het plekje wordt gezet, legt de pedagogisch medewerker op een rustige manier en op ooghoogte, in korte zinnen uit het waarom. De pedagogisch medewerker houdt daarbij de hand van het kind vast.

Ons uitgangspunt hoelang het kind op het plekje in de ruimte zit is: het aantal minuten is afhankelijk van leeftijd: 2 jaar is ongeveer 2 minuten enz. Is de tijd om dan haalt dezelfde pedagogisch medewerker het kind van het plekje en herhaalt nogmaals het waarom. Het kind gaat op haar/zijn eigen manier het goed maken met het betreffende kind. De pedagogisch medewerker ondersteunt het kind hierin.

Kinderen en bijtgedrag.

Veel jongere kinderen gaan door een periode van een aantal maanden, dat ze bijten. Ze bijten hun ouders of ze bijten andere kinderen, dit veroorzaakt vaak zorgen en heeft een emotionele lading. Er is niets slecht of verkeerd aan dit experiment met bijten. Een jong kind doet wat het moet doen om te leren. Jonge kinderen bijten omdat dit voor hen op dat moment de manier is om ons iets duidelijk te maken. Het helpt in het leerproces, als de volwassene reageert met een 'Au! Je doet me pijn'. Maar beschuldigen, straffen of het kind de les lezen helpt niet.

De spanningen die jongere kinderen aanzetten om te bijten kunnen komen van dingen die pas gebeurd zijn:

- De geboorte van een zusje of broertje.
- De afwezigheid van een ouder.
- Een verhuizing.
- Boosheid of frustratie, bijvoorbeeld omdat een kind iets nog niet kan of mag, kunnen een rol spelen.
- Kinderen van 1½ jaar praten vaak nog niet zo goed; door te bijten worden ze toch 'gehoord'. Bijten als vorm van communiceren.
- Soms verwarren jonge kinderen bijten met knuffelen en is het hun uiting van genegenheid.
- De groep kan van invloed zijn. Een kind vindt het te druk of is bang en bijt dan letterlijk van zich af.
- Ook het samen spelen en speelgoed delen kan nog moeilijk zijn.

Daarnaast kan de reactie op het bijten interessant zijn voor een kind: zij/hij voelt wel dat het niet mag.

Het feit dat een kind gevoelens heeft, die in de vorm van bijten worden uitgedrukt is niet de bedoeling van het kind. Het is een uitdaging voor de pedagogisch medewerkers om te onderzoeken wat het kind duidelijk wil maken. En daarin de nodige ondersteuning te geven aan het kind dat bijt, maar ook aan het kind dat gebeten wordt.



Binnen 't Kienderbènkske zijn richtlijnen beschreven ten aanzien van omgaan met bijtgedrag. Deze zijn op te vragen bij de pedagogisch medewerkers op de locatie.

Kinderen en seksuele ontwikkeling.

We besteden aandacht aan het bewust worden van het eigen lichaam van kinderen door middel van het benoemen van de lichaamsdelen, het lezen van boekjes en het zingen van liedjes.

Dit altijd afgestemd op de leeftijd en de fase waarin het kind zich bevindt. De pedagogisch medewerker ondersteunt de kennis van het eigen lichaam door woorden te geven aan de geslachtsdelen en aan de gevoelens die ze bij de kinderen ziet. We benoemen het verschil tussen jongens en meisjes wanneer we merken dat kinderen daar aandacht voor hebben. We geven antwoord op vragen van kinderen en benoemen wat kinderen samen doen. We helpen kinderen met het stellen van grenzen aan elkaar. We bieden ruimte maar ook grenzen voor seksueel getint gedrag. We bespreken wat 'fijn' is en 'niet-fijn' en dat kinderen rekening moeten houden met wat andere kinderen willen.

Om de seksuele ontwikkeling van kinderen goed te kunnen begeleiden is het belangrijk om de normale ontwikkelingsfasen en uitingsvormen van kinderen hierin te weten. Pedagogisch medewerkers kennen deze ontwikkeling en begeleiden kinderen hierin. Binnen 't Kienderbènkske is een uitgebreide visie beschreven ten aanzien van de begeleiding van de seksuele ontwikkeling. Deze is opvraagbaar bij de pedagogisch medewerkers op de locatie. Daarnaast is seksueel grensoverschrijdend gedrag onderdeel van het 'Protocol kindermishandeling en grensoverschrijdend gedrag'. Dit protocol wordt gevolgd indien seksueel gedrag grensoverschrijdend is en is te vinden op onze website.

Kinderen en ontwikkeling.

Ieder kind ontwikkelt zich in zijn eigen tempo, afhankelijk van zijn eigen groei en de invloed van zijn omgeving. Een kind doorloopt steeds nieuwe fasen in zijn ontwikkeling. De ontwikkeling kan gezien worden als een dynamisch proces. De mogelijkheden die het kind in aanleg in zich heeft, worden al dan niet door de omgeving optimaal aangesproken. Een belangrijke functie van de kinderopvang is het vroegtijdig onderkennen van signalen die mogelijk kunnen wijzen op een belemmering in de ontwikkeling. Ook kunnen er problemen zijn in bijvoorbeeld de thuissituatie. Elk kind op het kinderdagverblijf heeft een mentor die de ontwikkeling van het kind met de ouders bespreekt.





Door met de kinderen mee te spelen, ze te verzorgen en te observeren volgen we de ontwikkeling van het kind. We kunnen daarbij aansluiten en eventuele achterstanden kunnen vroegtijdig gesignaleerd worden, waarna daar adequaat op in gespeeld kan worden. Er wordt gericht gekeken naar de betrokkenheid, het welbevinden, de basiskenmerken en de ontwikkelingsgebieden van het kind. De pedagogisch medewerker kan dit schriftelijk vastleggen.

De bevindingen rondom de ontwikkeling van de kinderen die zowel het kinderdagverblijf als de ontwikkelgerichte kinderopvang bezoeken worden onderling gedeeld. Mochten de bevindingen van het kinderdagverblijf en de ontwikkelgerichte kinderopvang erg van elkaar afwijken dan wordt dit besproken tijdens de kindbespreking van het teamoverleg.

We vinden het belangrijk om met ouders te communiceren over bezorgdheid rondom de ontwikkeling van hun kind. Door open hierover te praten, willen we een sfeer creëren waarin ook de ouders gemakkelijker hun zorgen bekend kunnen maken.

Bij zorg waarvoor bepaalde expertise nodig is, zal de mentor in samenspraak met de zorgmanager ouders advies geven en/of doorverwijzen naar bijvoorbeeld het Sociaal Team, Zorg Advies Team, consultatiebureau, de kinderfysiotherapeut, de logopediste, de kinder-ergotherapeut of andere relevante instanties. Door vroegtijdig bijsturen kan wellicht voorkomen worden dat er in een later stadium (ingrijpende) hulp nodig is. We vragen ouders bij de intake of ze er mee in kunnen stemmen dat gegevens uitgewisseld en overgedragen kunnen worden naar de basisschool en bovengenoemde instanties.



Samenwerken met de basisschool

Doorgaande lijn.

Als kinderen 4 jaar worden gaan ze naar de basisschool. Voor elk kind is deze start een grote gebeurtenis. Een goede overdracht en continuering van deze doorgaande lijn vanuit het kinderdagverblijf vinden wij belangrijk om de overstap voor de kinderen goed te laten verlopen.

De mentor van het kind zorgt voor een overdracht met de leerkracht van de basisschool. Als er speciale aandachtsgebieden (zorg) zijn of als er extra begeleiding is gegeven, dan wordt dit in een persoonlijke gesprek, een warme overdracht met de basisschool leerkracht, de ouders, de mentor en de zorgmanager besproken. Naar aanleiding van de warme overdracht kan er na een aantal weken contact zijn met de basisschool over hoe de overgang van het kinderdagverblijf naar de basisschool is gegaan.

Als kinderen van het kinderdagverblijf doorstromen naar ontwikkelingsgerichte kinderopvang of naar de buitenschoolse opvang, dan zal er eveneens een overdracht van gegevens plaatsvinden. De mentor van het kinderdagverblijf zal contact opnemen met de pedagogisch medewerkers van de buitenschoolse opvang om het kind over te dragen. Dit kan zijn middels een persoonlijk gesprek, het overdragen van de vastgelegde gegevens, of door het kind te bespreken tijdens een teamoverleg.

Naar de basisschool.

Als kinderen met 4 jaar naar de basisschool gaan, krijgen de kinderen hun 'sporenboekje' met eigengemaakte tekeningen en een boekje 'Hoera, ik ga naar school' mee. De ouders schrijven het kind zelf in op de gewenste basisschool. Daarna worden de ouders door de basisschool uitgenodigd voor een kennismaking. Het kind neemt alvast een kijkje in de klas en kan kennismaken met zijn/haar leerkracht en de andere kinderen.

De kinderen worden automatisch uitgeschreven bij het kinderdagverblijf op de dag dat zij 4 jaar worden. Het kan voorkomen dat het kind later naar de basisschool gaat dan de dag waarop het kind 4 jaar wordt. Indien de ouder van het kind langer gebruik wenst te maken van het kinderdagverblijf, horen wij dit graag tijdig zodat wij hier rekening mee kunnen houden met de planning. Ouders die hun kind na hun 4e jaar gebruik willen laten maken van de buitenschoolse opvang van 't Kienderbènske kunnen dit aanvragen via het ouderportaal.



Samenwerken met ouders

Visie op samenwerking met ouders.

Uitgangspunt voor de visie met betrekking tot samenwerking met ouders ligt bij het gezamenlijke belang van ouders en pedagogisch medewerkers en het zorgen voor optimale omstandigheden voor de ontwikkeling van het kind. Pedagogisch medewerkers en ouders hebben hierbij ieder hun eigen deskundigheid en hun eigen taak en verantwoordelijkheid. Belangrijk uitgangspunt in de samenwerking tussen pedagogisch medewerkers en ouders is dat ze elkaar serieus nemen. Dat betekent in de communicatie met elkaar uitgaan van vertrouwen en openheid en de tijd nemen voor elkaar. In de relatie met ouders gaan we uit van gelijkwaardigheid en een respectvolle benadering naar elkaar. Een vertrouwensrelatie en een goede samenwerking tussen pedagogisch medewerkers en ouders levert veel voordelen op.

Ons uitgangspunt in de communicatie met ouders is dat zij zich thuis voelen en vertrouwen hebben in het team en de gang van zaken.

We vinden het belangrijk dat er zowel vanuit het kinderdagverblijf als vanuit thuis informatieoverdracht plaatsvindt. Ouders worden op de hoogte gehouden van de gebeurtenissen op het kinderdagverblijf en de pedagogisch medewerkers van de thuissituatie van het kind. Door elkaar op de hoogte te houden, kan er over en weer beter worden ingespeeld op de behoeftes van het kind. Wij nemen jullie vragen serieus, indien noodzakelijk bespreken we ze in teamverband, waarna we jullie een passend advies kunnen geven. Indien we geen passend advies kunnen geven, zullen we in overleg met jullie de hulp inschakelen van eerdergenoemde instanties.



Het is belangrijk dat ouders weten wat de visie van de kinderopvang op ontwikkeling en opvoeden is. Soms blijkt dat ouders een andere visie hebben. Kinderen leren daardoor dat niet in elke situatie dezelfde regels of gewoontes gelden. Thuis mogen soms andere dingen dan op het kinderdagverblijf. Zijn de opvattingen zo strijdig dat het kind er last van heeft dan zoeken we samen naar een passende oplossing. Om goed om te kunnen gaan met onderlinge verschillen is het een voorwaarde dat men respect toont voor elkaars opvattingen.

Bij onze kinderopvang zijn er verschillende gelegenheden om hierover van gedachten te wisselen. Dit gebeurt bijvoorbeeld in de vorm van: een oudercommissie, breng- en haal momenten en gesprekken met de pedagogisch medewerkers.

Oudercommissie.

De oudercommissie heeft inspraak op allerlei (beleids)onderwerpen en over de gang van zaken binnen 't Kienderbènkske. Zij vertegenwoordigen de ouders. De oudercommissie informeert ouders zelf over haar werkzaamheden. De informatie van de oudercommissie is tevens te downloaden via onze site. Ouders die geïnteresseerd zijn in de bedrijfsvoering van 't Kienderbènkske en willen adviseren over bepaalde onderwerpen kunnen zich te allen tijde melden bij de oudercommissie.

De oudercommissie is per mail bereikbaar via oc-kienderbenkske@hotmail.com.

Actualiteit beleidsplan.

Dit pedagogisch beleidsplan is tot stand gekomen door een visie die wij uit willen dragen en is getoetst door de oudercommissie op de inhoud. Het pedagogisch beleid is bij uitstek een onderwerp waarbij de betrokkenheid van ouders van essentieel belang is. Een pedagogisch beleid is iets dat voortdurend kan veranderen door gewijzigde (wetenschappelijke) inzichten, door de voortschrijdende tijd of door ervaringen. Dit beleidsplan zal dan ook met regelmaat, zowel met alle pedagogisch medewerkers van 't Kienderbènkske als in de oudercommissie opnieuw besproken en indien nodig bijgesteld worden.

